

## ※ ご購入時に必ず行ってください

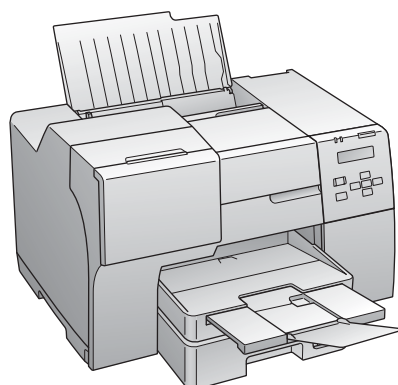
同梱のユーザー登録書をご記入の上、登録書に記入されているFAX番号に、ご返信ください。ユーザー登録がされていない場合は、サポートや保守などの対応がスムーズに出来ない事や、ドライバー更新・バージョンアップ情報等のご提供が行えませんので、必ずご登録いただけますようお願いいたします。

# セットアップガイド

本製品を使える状態にします。

以下の手順でセットアップしてください。

- 1 使用上のご注意 ... 2
- 2 同梱物の確認 ... 6
- 3 自動両面ユニットの取り付けと取り外し ... 7
- 4 電源コードの接続とインクのセット ... 8
- 5 ソフトウェア のインストール ... 10
- ? セットアップできないときは ... 16



本書は製品の近くに置いてご活用ください。

## マークの意味

### ！重要

この表示を無視して誤った取り扱いをすると、本製品が損傷したり、本製品、プリンタードライバーやユーティリティーが正常に動作しなくなる場合があります。この表示は、本製品をお使いいただく上で必ずお守りいただきたい内容を示しています。



補足説明や参考情報を記載しています。

## 掲載画面/イラスト

- 本書の画面は実際の画面と多少異なる場合があります。また、OSの違いや使用環境によっても異なる画面となる場合がありますので、ご注意ください。
- 本書に掲載するWindowsの画面は、特に指定がない限りWindows XPの画面を使用しています。

## Windowsの表記

Microsoft® Windows® 2000 Operating System 日本語版

Microsoft® Windows® XP Operating System 日本語版

Microsoft® Windows Server® 2003 Operating System 日本語版

Microsoft® Windows Server® 2008 Operating System 日本語版

Microsoft® Windows Vista® Operating System 日本語版

Microsoft® Windows® 7 Operating System 日本語版

Microsoft® Windows® 8 Operating System 日本語版

本書では、上記のOS(オペレーティングシステム)をそれぞれ「Windows 2000」「Windows XP」「Windows Server 2003」「Windows Server 2008」「Windows Vista」「Windows 7」「Windows 8」と表記しています。また、これらの総称として「Windows」を使用しています。

## 商標

EPSON およびEXCEED YOUR VISION はセイコーエプソン株式会社の登録商標です。

Microsoft, Windows, Windows Server, Windows Vistaは、米国Microsoft Corporationの米国およびその他の国における登録商標です。

Adobe, Adobe AcrobatはAdobe Systems Incorporated(アドビシステムズ社)の商標です。

その他の製品名は各社の商標または登録商標です。

## ご注意

- 本書の内容の一部または全部を無断転載することを禁止します。
- 本書の内容は将来予告なしに変更することがあります。
- 本書の内容にご不明な点や誤り、記載漏れなど、お気付きの点がございましたら弊社までご連絡ください。
- 運用した結果の影響については前項に関わらず責任を負いかねますのでご了承ください。
- 本製品が、本書の記載に従わずに取り扱われたり、不適當に使用されたり、弊社および弊社指定以外の、第三者によって修理や変更されたことなどに起因して生じた障害等の責任は負いかねますのでご了承ください。

# 1. 使用上のご注意

本製品を安全にお使いいただくために、お使いになる前には必ず本製品の取扱説明書をお読みください。本製品の取扱説明書の内容に反した取り扱いは故障や事故の原因になります。本製品の取扱説明書は、製品の不明点をいつでも解決できるように手元に置いてお使いください。

## 記号の意味

本製品の取扱説明書では、お客様や他の人々への危害や財産への損害を未然に防止するために、危険を伴う操作や取り扱いを次の記号で警告表示しています。内容をご理解の上で本文をお読みください。

### ！ 警告

この表示を無視して誤った取り扱いをすると、人が死亡または重傷を負う可能性が想定される内容を示しています。

### ！ 注意

この表示を無視して誤った取り扱いをすると、人が傷害を負う可能性および財産の損害の可能性が想定される内容を示しています。



この記号は、してはいけない行為（禁止行為）を示しています。



この記号は、分解禁止を示しています。



この記号は、濡れた手で製品に触れることの禁止を示しています。



この記号は、製品が水に濡れることの禁止を示しています。



この記号は、必ず行っていたきたい事項（指示、行為）を示しています。



この記号は、電源プラグをコンセントから抜くことを示しています。



アース接続して使用することを示しています。



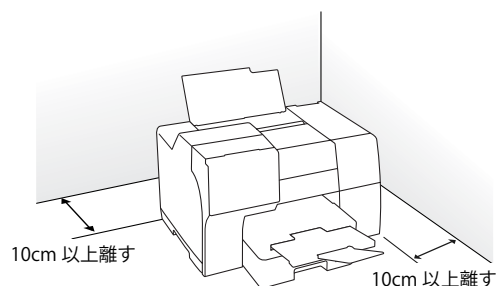
特定の場所に触れることの禁止を示しています。

## 設置上のご注意

### ！ 警告



本製品の通風口をふさがないでください。通風口をふさぐと内部に熱がこもり、火災になるおそれがあります。布などで覆ったり、風通しの悪い場所に設置しないでください。また、下図の設置スペースを確保してください。



### ！ 注意



本製品を持ち上げる際は、無理のない姿勢で作業してください。無理な姿勢で持ち上げると、けがをするおそれがあります。



不安定な場所、他の機器の振動が伝わる場所に設置・保管しないでください。落ちたり倒れたりして、けがをするおそれがあります。

油煙やホコリの多い場所、水に濡れやすいなど湿気の多い場所に置かないでください。感電・火災のおそれがあります。

## 静電気

静電気の発生しやすい場所でお使いになるときは、静電気防止マットなどを使用して、静電気の発生を防いでください。

## 電源に関するご注意

### 警告



電源プラグをコンセントから抜くときは、コードを引っ張らずに、電源プラグを持って抜いてください。  
コードの損傷やプラグの変形による感電・火災のおそれがあります。

電源プラグは定期的にコンセントから抜いて、刃の根元、および刃と刃の間を清掃してください。

電源プラグを長期間コンセントに差ししたままにしておくと、電源プラグの刃の根元にホコリが付着し、ショートして火災になるおそれがあります。

電源プラグは刃の根元まで確実に差し込んで使用してください。  
感電・火災のおそれがあります。



濡れた手で電源プラグを抜き差ししないでください。  
感電のおそれがあります。



AC100V以外の電源は使用しないでください。  
感電・火災のおそれがあります。

電源プラグは、ホコリなどの異物が付着した状態で使用しないでください。  
感電・火災のおそれがあります。

電源コードのたこ足配線はしないでください。  
発熱して火災になるおそれがあります。  
家庭用電源コンセント（AC100V）から直接電源を取ってください。

破損した電源コードを使用しないでください。  
感電・火災のおそれがあります。  
電源コードが破損したときは、エプソンの修理窓口にご相談ください。

また、電源コードを破損させないために、以下の点を守ってください。

- ・電源コードを加工しない
- ・電源コードに重いものを載せない
- ・無理に曲げたり、ねじったり、引っ張ったりしない
- ・熱器具の近くに配線しない

付属の電源コード以外は使用しないでください。また、付属の電源コードを他の機器に使用しないでください。

感電・火災のおそれがあります。

次のような場所にアース線を接続しないでください。

- ・ガス管（引火や爆発の危険があります）
- ・電話線用アース線および避雷針（落雷時に大量の電気が流れる可能性があるため危険です）
- ・水道管や蛇口（配管の途中がプラスチックになっているとアースの役目を果たしません）

### 警告



漏電事故防止のため、接地接続（アース）を行ってください。

アース線（接地線）を取り付けない状態で使用すると、感電・火災のおそれがあります。電源コードのアースを以下のいずれかに取り付けてください。

- ・電源コンセントのアース端子
  - ・銅片などを65cm以上地中に埋めたもの
  - ・接地工事（D種）を行っている接地端子
- アース線の取り付け/取り外しは、電源プラグをコンセントから抜いた状態で行ってください。ご使用になる電源コンセントのアースを確認してください。アースが取れないときは、販売店にご相談ください。

### ！注意



長期間で使用にならないときは、安全のため電源プラグをコンセントから抜いてください。

## 使用上のご注意

### 警告



異物や水などの液体が内部に入ったときは、そのまま使用しないでください。

感電・火災のおそれがあります。  
すぐに電源を切り、電源プラグをコンセントから抜いてから、販売店またはエプソンの修理窓口にご相談ください。



取扱説明書で指示されている箇所以外の分解は行わないでください。



可燃ガスおよび爆発性ガス等が大気中に存在するおそれのある場所では使用しないでください。また、本製品の内部や周囲で可燃性ガスのスプレーを使用しないでください。  
引火による火災のおそれがあります。

煙が出たり、変なにおいや音がするなど異常状態のまま使用しないでください。

感電・火災のおそれがあります。  
異常が発生したときは、すぐに電源を切り、電源プラグをコンセントから抜いてから、販売店またはエプソンの修理窓口にご相談ください。

アルコール、シンナーなどの揮発性物質のある場所や火気のある場所では使用しないでください。

感電・火災のおそれがあります。

お客様による修理は、危険ですから絶対にしないでください。

各種ケーブルは、取扱説明書で指示されている以外の配線をしないでください。

発火による火災のおそれがあります。また、接続した他の機器にも損傷を与えるおそれがあります。

開口部から内部に、金属類や燃えやすい物などを差し込んだり、落としたりしないでください。

感電・火災のおそれがあります。

## 警告



製品内部の、取扱説明書で指示されている箇所以外には触れないでください。  
感電や火傷のおそれがあります。



液晶ディスプレイが破損したときは、中の液晶に十分注意してください。  
万一以下の状態になったときは、応急処置をしてください。

- ・皮膚に付着したときは、付着物をふき取り、水で流し石けんでよく洗い流してください。
- ・目に入ったときは、きれいな水で最低 15 分間洗い流した後、医師の診断を受けてください。
- ・飲み込んだときは、水で口の中をよく洗浄し、大量の水を飲んで吐き出した後、医師に相談してください。

## ！ 注意



本製品を移動する際は、電源を切り、電源プラグをコンセントから抜き、すべての配線を外したことを確認してから行ってください。  
コードが傷つくなどにより、感電・火災のおそれがあります。

各種ケーブルやオプションを取り付ける際は、取り付ける向きや手順を間違えないでください。

火災やけがのおそれがあります。

取扱説明書の指示に従って、正しく取り付けてください。



印刷用紙の端を手でこすらないでください。  
用紙の側面は薄く鋭利なため、けがをするおそれがあります。

詰まった用紙を取り除く際は、用紙や用紙力セットを無理に引き抜かないでください。また、不安定な姿勢で作業しないでください。  
急に用紙や用紙力セットが引き抜けると、勢いでけがをするおそれがあります。

本製品の上に乗ったり、重いものを置かないでください。

特に、子供のいる家庭ではご注意ください。

倒れたり壊れたりして、けがをするおそれがあります。

電源投入時および印刷中は、排紙ローラー一部に指を近付けないでください。

指が排紙ローラーに巻き込まれ、けがをするおそれがあります。用紙は、完全に排紙されてから手に取ってください。

本製品を保管・輸送するときは、傾けたり、立てたり、逆さまにしないでください。

インクが漏れるおそれがあります。

## インクカートリッジに関するご注意

### ！ 注意



インクが皮膚に付いてしまったり、目や口に入ってしまったときは以下の処置をしてください。

- ・皮膚に付着したときは、すぐに水や石けんで洗い流してください。
- ・目に入ったときはすぐに水で洗い流してください。そのまま放置すると目の充血や軽い炎症をおこすおそれがあります。異常がある場合は、速やかに医師にご相談ください。
- ・口に入ったときは、すぐに吐き出し、速やかに医師に相談してください。



インクカートリッジを分解しないでください。  
分解するとインクが目に入ったり皮膚に付着するおそれがあります。



インクカートリッジは強く振らないでください。  
強く振ったり振り回したりすると、カートリッジからインクが漏れるおそれがあります。



インクカートリッジは、子供の手の届かない場所に保管してください。

## 取り扱い上のご注意

- ・ インクカートリッジは冷暗所で保管し、個装箱に印刷されている期限までに使用することをお勧めします。また、開封後は6カ月以内に使い切ってください。
- ・ インクカートリッジを寒い所に長時間保管していたときは、3時間以上室温で放置してからお使いください。
- ・ インクカートリッジの緑色の基板には触らないでください。正常に印刷できなくなるおそれがあります。
- ・ インクカートリッジは、全色セットしてください。全色セットしないと印刷できません。
- ・ プリントヘッドは絶対に手で動かさないでください。故障の原因になります。
- ・ インク充てん中は、電源をオフにしないでください。充てんが不十分で印刷できなくなるおそれがあります。
- ・ インクカートリッジを取り外した状態で本製品を放置しないでください。プリントヘッド（ノズル）が乾燥して印刷できなくなるおそれがあります。
- ・ 本製品のインクカートリッジは、ICチップでインク残量などの情報を管理しているため、使用途中に取り外しても再装着して使用できます。ただし、インクが残り少なくなったインクカートリッジを取り外すと、再装着しても使用できないことがあります。また、再装着の際は、プリンターの信頼性を確保するためにインクが消費されることがあります。
- ・ 使用途中に取り外したインクカートリッジは、インク供給孔部にホコリが付かないように、本製品と同じ環境で、インク供給孔部を下にするか横にして保管してください。なお、インク供給孔内には弁があるため、ふたや栓をする必要はありません。
- ・ 取り外したインクカートリッジはインク供給孔部にインクが付いていることがありますので、周囲を汚さないようにご注意ください。
- ・ 本製品はプリントヘッドの品質を維持するため、インクが完全になる前に動作を停止するように設計されており、使用済みインクカートリッジ内に多少のインクが残ります。
- ・ インクカートリッジに再生部品を使用している場合がありますが、製品の機能および性能には影響ありません。
- ・ インクカートリッジを分解または改造しないでください。正常に印刷できなくなるおそれがあります。

## インク消費について

- ・ プリントヘッドを良好な状態に保つため、印刷時以外にもヘッドクリーニング時などのメンテナンス動作で全色のインクが消費されます。
- ・ モノクロやグレースケール印刷の場合でも、用紙種類や印刷品質の設定によっては、カラーインクを使った混色の黒で印刷します。
- ・ 購入直後のインク初期充てんでは、プリントヘッドノズル（インクの吐出孔）の先端部分までインクを満たして印刷できる状態にするため、その分インクを消費します。そのため、初回は2回目以降に取り付けるインクカートリッジよりも印刷できる枚数が少なくなることがあります。

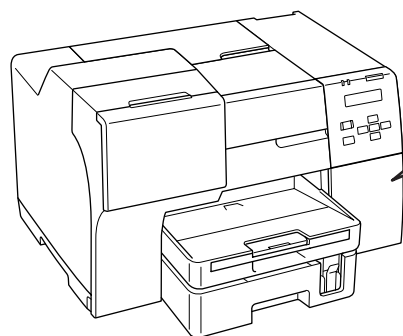
## 持ち上げ時のご注意

本製品を設置するときに、背面の自動両面ユニットに手をかけて持ち上げないでください。

自動両面ユニットに手をかけて持ち上げると、ユニットの装着位置がずれて紙詰まりや印刷不良の原因になることがあります。

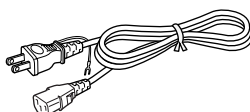
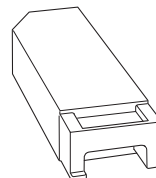
## 2. 同梱物の確認

以下のものがそろっていること、それぞれに損傷がないことを確認してください。

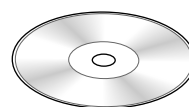


☐ プリンター

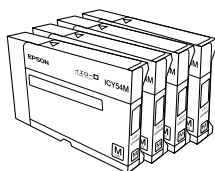
☐ メンテナンスボックス  
メンテナンスボックス（インクを吸収するための部材）は、あらかじめ本製品に装着されています。



☐ 電源コード



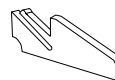
☐ ドライバーCD-ROM



☐ インクカートリッジ（初回用サイズ）（4個）  
このブラックインクカートリッジは再輸送時に必要になることがあります。使い終わっても回収には出さず、保管しておいてください。



☐ ハガキ・A6 セッター



☐ 名刺給紙補助ガイド

☐ セットアップガイド（本書）

☐ 保証書

☐ ユーザー登録書

☐ サンプル名刺用紙

☐ 操作ガイド

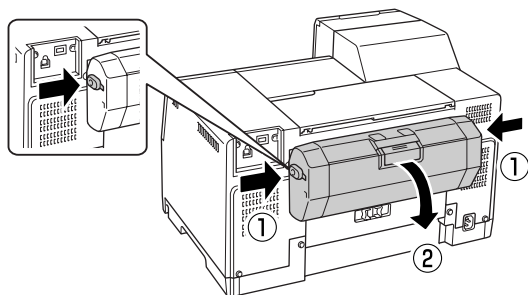
### 3. 自動両面ユニットの取り付けと取り外し

自動両面ユニットがプリンター本体にきちんと取り付けられているか、ご確認ください。

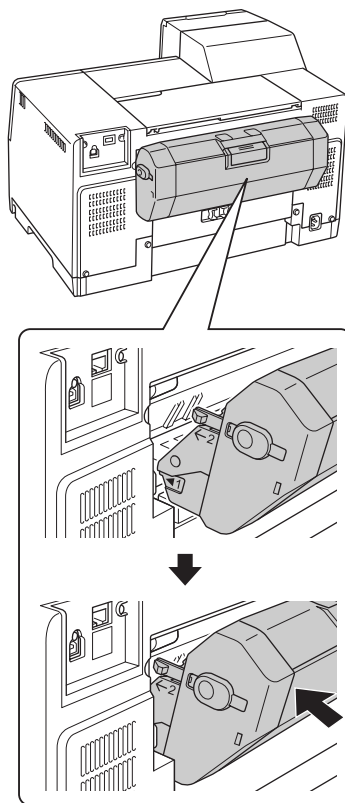
取り付けが不十分な場合は、以下の手順に従い一度、プリンター本体から自動両面ユニットを取り外してから、再度、取り付けを行ってください。

**A** 【電源】ボタンを押して電源をオフにします。

**B** イラストの①の様に、自動両面ユニットの両端のボタンを押しながら、イラストの②の様に手前に、引いて取り外します。



**C** 自動両面ユニットの状態を確認後、下記のイラストの様に付けます。



以上で終了です。

## 4. 電源コードの接続とインクのセット

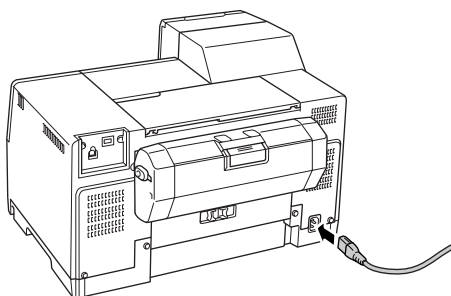
**！重要** 保護材（保護テープ）をすべて取り外してから作業を進めてください。

### 電源コードの接続

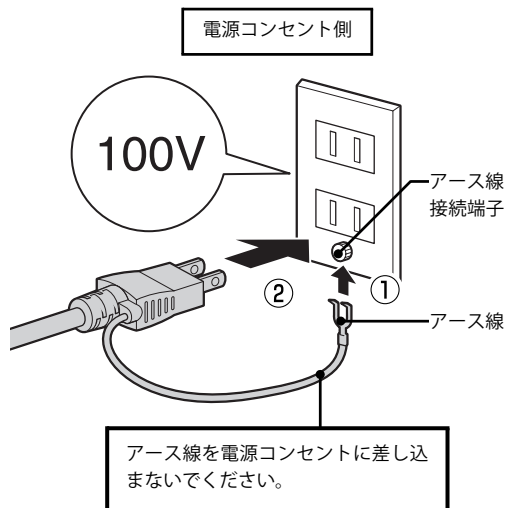
#### ！警告

AC100V 以外の電源は使用しないでください。

**A** プリンター本体に電源コードを接続します。



**B** アース線を接続端子に接続し、電源プラグをコンセントに接続します。



以上で終了です。

### インクカートリッジのセット

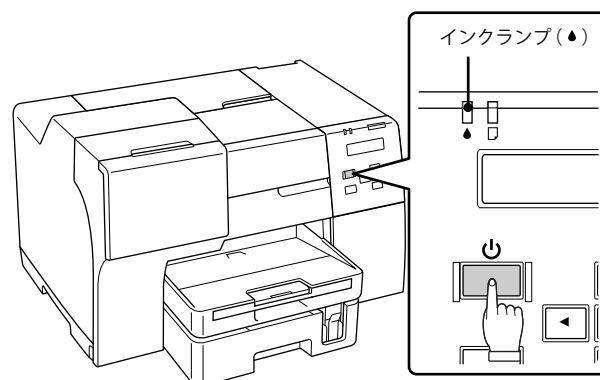
#### ！重要

- インクカートリッジをセットする前に、以下を必ずお読みください。
- 操作部分（本書のイラストのグレーで示した部分）以外は手を触れないでください。
- インク充てん中は、電源をオフにしないでください。充てんが不十分で印刷できなくなるおそれがあります。必ず以降の手順に従ってインクカートリッジを取り付けてください。

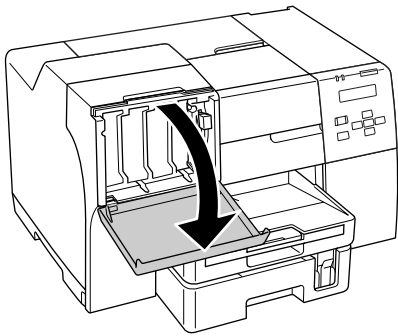
#### 参考

- 購入直後のインク初期充てんでは、プリントヘッドノズル（インクの吐出孔）の先端部分までインクを満たして印刷できる状態にするため、その分インクを消費します。そのため、初回は2回目以降に取り付けるインクカートリッジよりも印刷できる枚数が少なくなることがあります。
- カタログなどで公表されている印刷コストは、JEITA（社団法人電子情報技術産業協会）のガイドラインに基づき、2回目以降のカートリッジで算出しています。

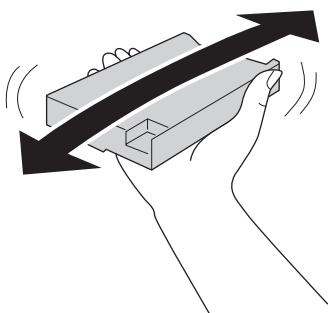
**A** 【電源】 ボタンを押して電源をオンにします。インクランプが点灯したら B へ進んでください。



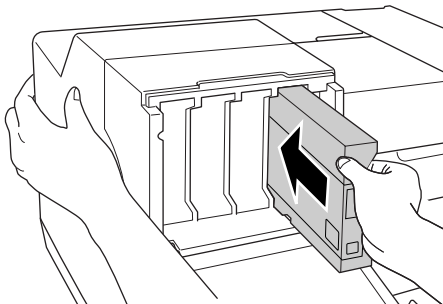
**B** カートリッジカバーを開けます。



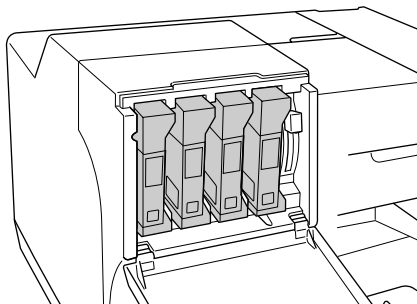
**C** インクカートリッジを袋から取り出して、5 秒ほど振ります。



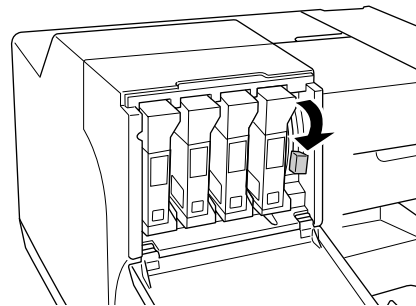
**D** インクカートリッジを奥までしっかりと押し込みます。  
図のように本体を押さえながらセットしてください。  
イエローインクを例にしています。カートリッジカバーに記載されている色と同じ色をセットしてください。



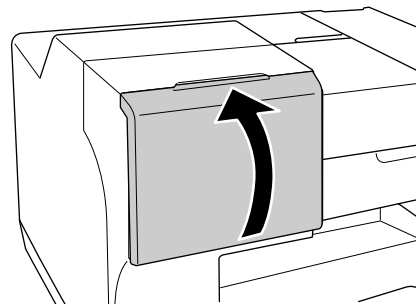
**E** 4 色すべてをセットします。



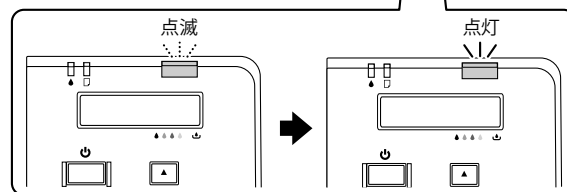
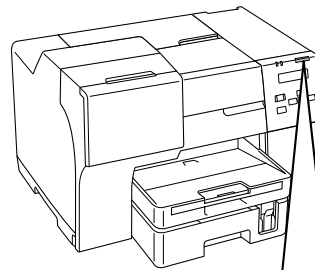
**F** カートリッジロックレバーを押し下げてインクカートリッジをロックします。



**G** カートリッジカバーを閉じます。



インクの初期充電が始まります。  
インク充電は約3分かかります。  
電源ランプの点滅が点灯に変わったら、インク充電は終了です。



**H** 【電源】ボタンを押して電源をオフにします。

以上で終了です。

# 5.ソフトウェアのインストール

コンピューターと接続してプリンタードライバーなど必要なソフトをインストールします。

## インストール条件

### ！重要

管理者権限のあるユーザーでログオンして、インストールしてください。

## Windows

Windows2000 / WindowsXP / Windows Vista / Windows Server2003 / WindowsServer2008 / Windows7/Windows 8 (※)

(※) Windows7 Windows8でインストールする際は、

### ①インストールするパソコンが32bitの場合

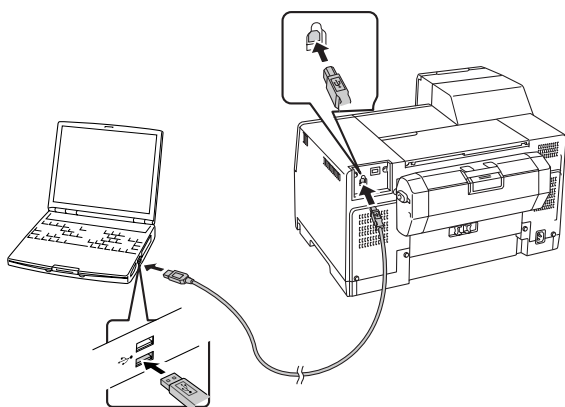
ドライバーCDに同梱されている2枚組みのCD-ROMで表面に「32bit」と表記されているCDをご利用ください。

### ②インストールするパソコンが64bitの場合

ドライバーCDに同梱されている2枚組みのCD-ROMで表面に「64bit」と表記されているCDをご利用ください。

## ローカル (USB) 接続の場合

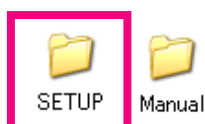
本製品の電源がオフになっていることを確認して、プリンターとコンピューターにUSBケーブルを接続します。



## プリンタドライバのインストール

A コンピューターを起動してドライバーCD-ROMをセットします。CD-ROM内の「SETUP」のフォルダーを選択して、クリックしてください。

クリック



B

「WINVISTA\_XP\_2K」のフォルダーを選択してクリックしてください。

クリック



※ 64bitのCDからインストールする場合は、「WINVISTA\_XP64」のフォルダーを選択して、クリックしてください。

C

次に「SETUP」のフォルダーを選択して、クリックしてください。

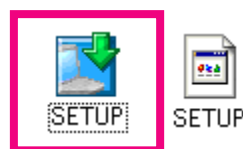
クリック



D

次に「SETUP」のカラーアイコンのEXEを選択してクリックしてください。

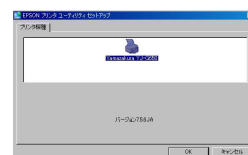
クリック



※ 64bitのCDからインストールする場合には、「SETUP64」のカラーアイコンのEXEを選択してクリックしてください。

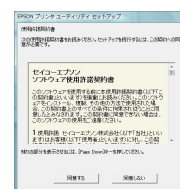
E

下の画面が表示されたら、右下の「OK」を選択してクリックしてください。

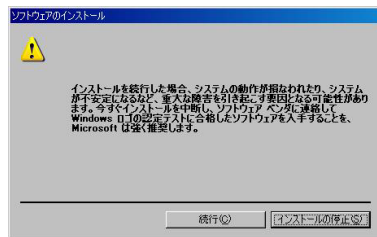


F

次に下の画面が表示されたら、内容をご確認後、「同意する」を選択してクリックして下さい。



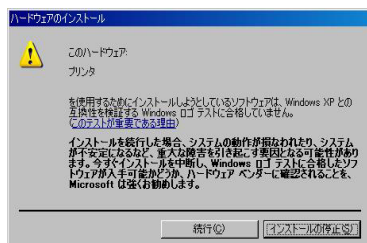
G 次に下の画面が表示されたら、「続行」を選択して、クリックしてください。



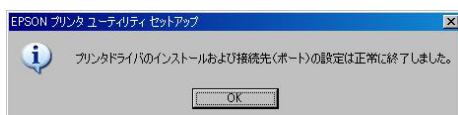
H 次に下の画面が表示されたら、プリンタの電源を、オンにしてください。



I 電源をオンにすると次に下の画面が表示されますので、「続行」を選択して、クリックしてください。



J 下の画面が表示されたら、インストールが完了しました。「OK」を選択して、クリックしてください。



以上で、ローカル (USB) 接続の設定は終了です。

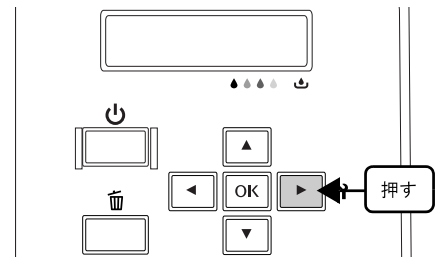
## ネットワーク (LAN) の場合

ネットワーク接続には、プリンタ本体のIPアドレスの設定が先に必要になります。以下の手順に従ってIPアドレスの設定を行ってください。

## プリンタ本体のIPアドレス設定

操作パネルで IP アドレスを設定する方法を説明します。

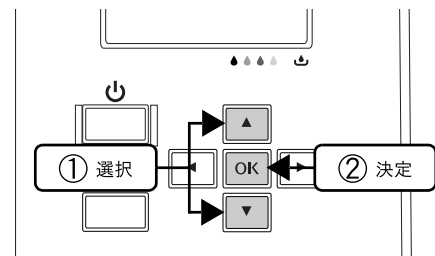
A 操作パネルの【▶】ボタンを押して、メニューを表示します。



### 参考

操作パネルがロックされているときは、【▶】ボタンを押すと、[パスワードニュウリョク]が表示されます。パスワードを入力すると操作パネルの設定が可能になります。

B 【▲】か【▼】ボタンを押して [ネットワークセッテイ] を選択し、【OK】ボタンを2回押します。



C DHCP 環境などで IP アドレスを自動的に取得する場合は [ジドウ] を選択し、【OK】ボタンを2回押します。手順 G へ進みます。

D IP アドレスを手動で入力する場合は、【▲】または【▼】ボタンを押して [パネル] を選択し、【OK】ボタンを押します。

E 各アドレスを設定します。  
①【▲】か【▼】ボタンを押して数値を選択し、【▶】ボタンを押して右に移動します。  
② ①を繰り返し、右端の数値まで設定したら、再度【▶】ボタンを押します。  
③ IP アドレス、サブネットマスク、デフォルトゲートウェイの順に数値を設定し、終了したら再度【▶】ボタンを押します。

F Bonjourの設定が、[OFF]になっている事を確認し、**【▶】** ボタンを押します。

G すべての設定が終了したら、**【OK】**ボタンを押します。ディスプレイに[シバクオマチクダサイ]と表示され、設定が行われます。設定が終了すると、設定メニューの表示に戻ります。

### ！重要

ネットワークインターフェイスの設定中は、プリンターの電源を切らないでください。設定中にプリンターの電源をオフにすると、設定内容が反映されません。

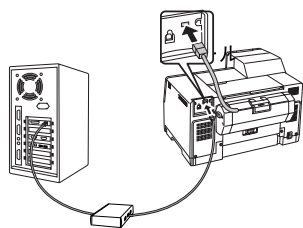
### 参考

- ・設定するIP アドレス/サブネットマスク/デフォルトゲートウェイは管理者に問い合わせてください。
- ・ネットワークインターフェイスの設定は40 秒ほどかかります (IP アドレスの取得方法によって、時間は変わります)。

以上でプリンタ側のIPアドレスの設定は終了です。  
次に本体とドライバーのインストールになります。

## ネットワーク本体接続

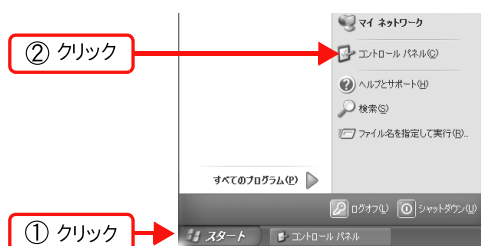
本製品の電源をオンにします。LAN ケーブルを接続します。



## プリンタドライバーのインストール

TCP/IP 印刷 (Standard TCP/IP) の設定手順を説明します。

A ご利用のパソコンの[スタート]をクリックをしてください。  
次に[コントロールパネル]をクリックしてください。



### Windows 8 の場合

- ① [スタート] 画面を表示している場合は、画面上の [デスクトップ] をクリックします。
- ② マウスのカーソルを画面の右上隅に合わせます。
- ③ チャームバーが表示されますので、一番下にある歯車の形をした [設定] をクリックします。  
(タッチ対応のコンピュータの場合は、画面右側をフリックし、チャームバーを表示します)

B 「コントロール パネル」の画面が開きますので、  
[プリンタとその他のハードウェア] をクリックします。



### Windows 8 の場合

[設定] → [コントロール パネル] → [デバイスとプリンタ]の順にクリック

### Windows 7 の場合

[スタート] → [デバイスとプリンタ]の順にクリック

### Windows Vista/Windows Server 2008

[スタート] → [コントロール パネル] → [プリンタ]の順にクリック

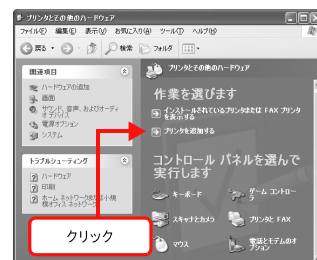
### Windows Server 2003 の場合

[スタート] → [プリンタとFAX]の順にクリック

### Windows 2000 の場合

[スタート] → [設定] → [プリンタ]の順にクリック

C 「プリンタとその他のハードウェア」の画面が開きますので、  
[プリンタを追加する] をクリックしてください。



### Windows 7 / Windows 8の場合

[プリンタの追加] をクリック

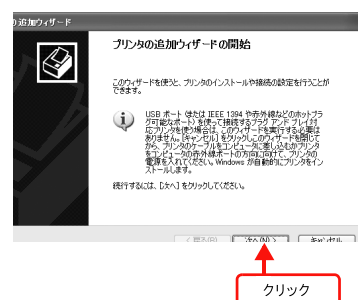
### Windows Vista / Windows Server 2008の場合

[プリンタのインストール] をクリック

### Windows 2000 / Windows Server 2003の場合

[プリンタの追加] をダブルクリックして、[次へ] をクリック

D 「プリンタの追加ウィザード」の画面が開きますので  
表示される画面で[次へ]をクリックします



## Windows 8 の場合

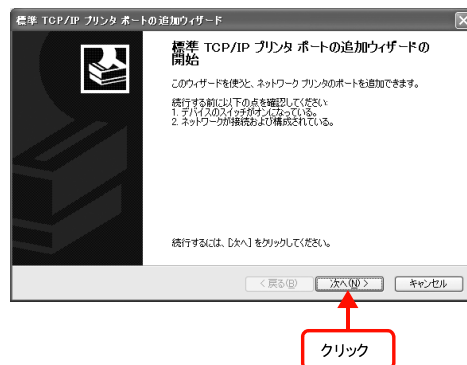
[プリンタの追加]が表示されます。しばらくすると、プリンタに設定したIP アドレスと一致するYJ-G650を選択し、[次へ]をクリックします。



手順 J に進みます。

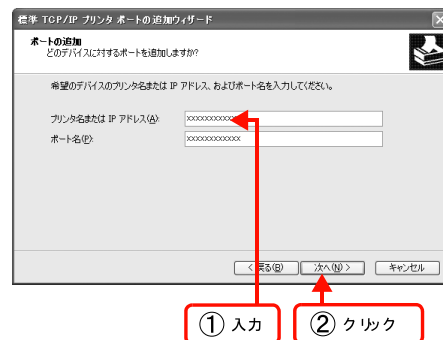
G

[標準TCP/IP プリンタポートの追加ウィザード]が表示されたら、[次へ]をクリックします。



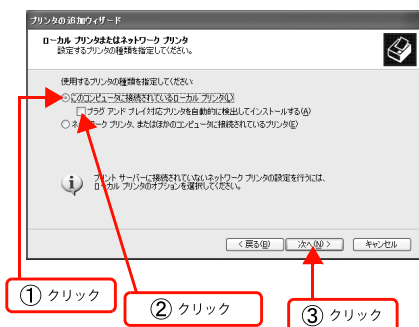
H

[プリンタ名またはIP アドレス]項目にネットワークインターフェイスのIP アドレスを入力して、[次へ]をクリックします。[ポート名]は自動的に入力される文字列のままで、変更する必要はありません。



E

[このコンピュータに接続されているローカルプリンタ]を選択します。[プラグアンドプレイ対応プリンタを自動的に検出してインストールする]のチェックを外して、[次へ]をクリックします。



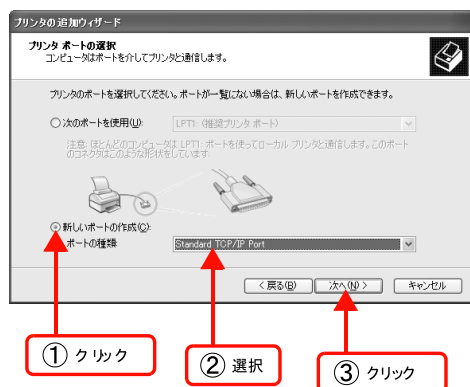
Windows Vista / 7 / Windows Server 2008の場合  
[ローカルプリンタを追加します]をクリック

Windows 2000のな青

[ローカルプリンタ]を選択してください。  
[プラグアンドプレイプリンタを自動的に検出してインストールする]のチェックを外して、[次へ]をクリック

F

[新しいポートの作成]を選択します。[Standard TCP/IP Port]を選択して、[次へ]をクリックします。



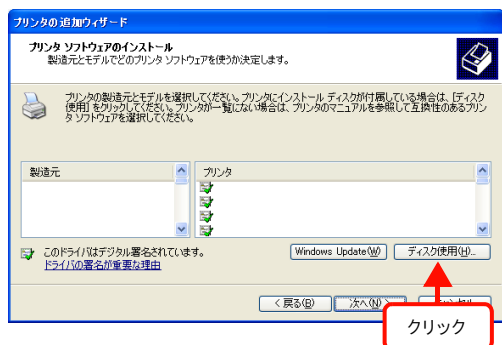
Windows Vista/ 7 / Windows Server 2008の場合は、  
手順 H に進む

I

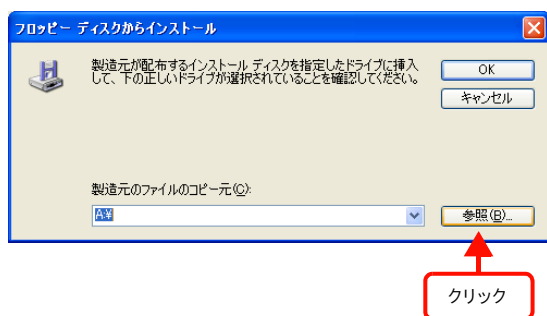
[標準TCP/IP プリンタポートの追加ウィザードの完了]画面が表示されたら、[完了]をクリックします。



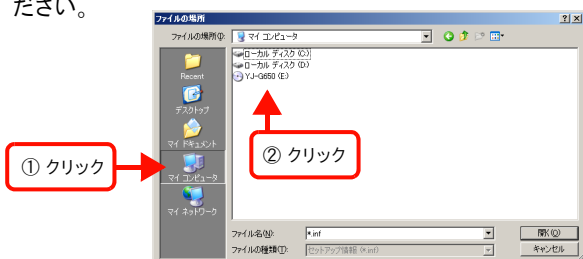
J 「プリンタの追加ウィザード」の画面が表示されます。  
[ディスク使用] をクリックしてください。本製品の  
ドライバーCD-ROMをコンピューターにセットします。



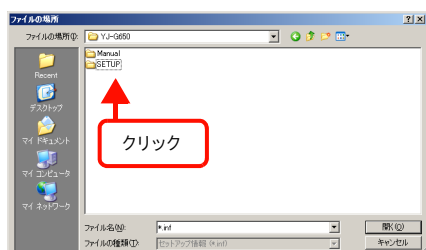
K 「フロッピーディスクからインストール」の画面が開きますので、「参照」をクリックしてください。



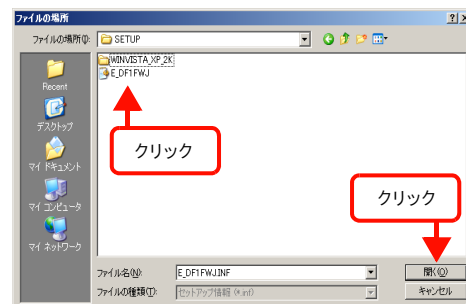
L 「ファイルの場所」の画面が開きますので、マイコンピューター内の「YJ-G650」CD-ROMを選択してクリックしてください。



M 次に「SETUP」のフォルダーを選択してクリックしてください。

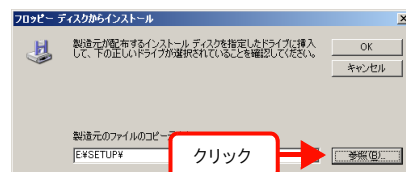


N 次に「E\_DF1FWJ」を選択してクリックしてください。

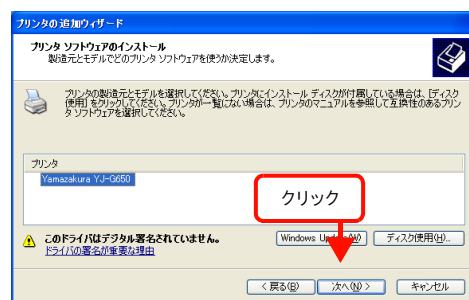


※ 64bitのCDからインストールする場合は、「E\_GF1FWJ」を選択してクリックしてください。

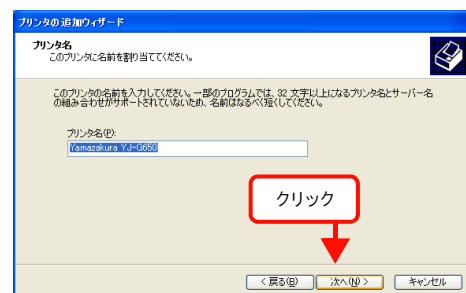
O 「フロッピーディスクからインストール」の画面が表示されますので、フォルダーの位置が正しいければ、「OK」を選択してクリックしてください。



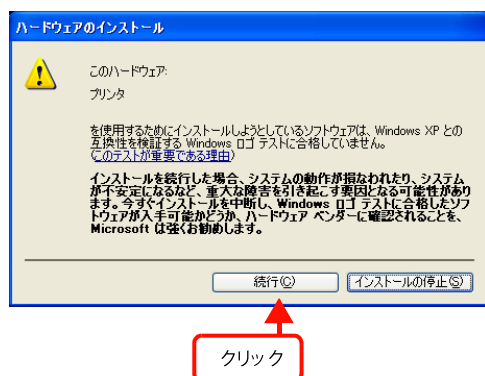
P 「プリンタの追加ウィザード」の画面が表示されますので、プリンタが「Yamazakura YJ-G650」になっているのを確認してから「次へ」を選択してクリックしてください。



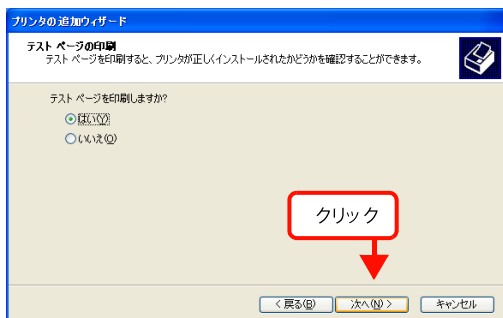
Q 内容をご確認の上、次「へ」を選択してクリックしてください。



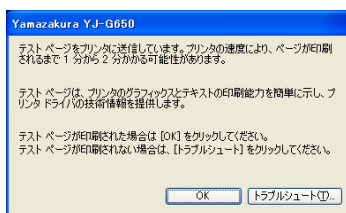
R 下の画面が表示されたら、「続行」を選択してクリックしてください。



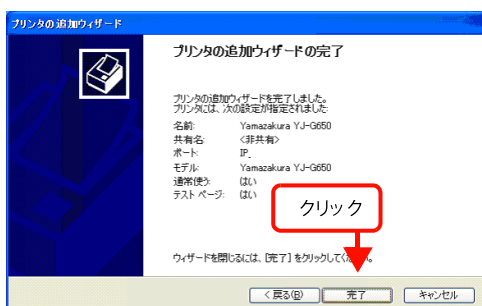
S 下の画面が表示されたら、テストページの印刷を行うか、決定後「次へ」を選択してクリックしてください。



T 下の画面が表示されたら、「OK」を選択してクリックしてください。



U 下の画面が表示されたら、「続行」を選択してクリックしてください。

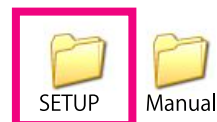


以上で、インストールが完了しました。

## ネットワークモジュールのインストール

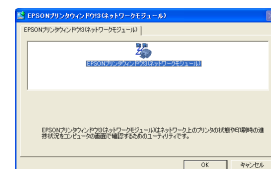
プリンタドライバーのユーティリティ機能(インク残量認識など)をネットワーク経由でも使えるようにするモジュールをインストールします。

A コンピューターを起動してドライバーCD-ROM をセットします。  
CD-ROM内の「SETUP」フォルダーを選択して、クリックしてください。

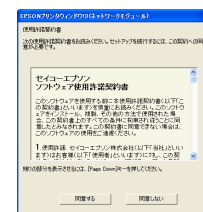


B 次に「netmdf611.EXE」をクリックして、任意の場所(デスクトップ等)に解凍してください。なお、64bitのWindows7 / 8 をご利用されている場合は、「netmdh611.EXE」をクリックして、任意の場所に解凍してください。

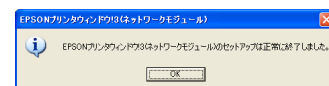
C 次に「EPSONプリンタウィンドウ! 3 (ネットワークモジュール)」の画面が表示されますので「OK」を選択してクリックしてください。



D 次に記載の内容をご確認の上、「同意する」を選択してクリックしてください。



E セットアップが完了しました。「OK」を選択してクリックしてください。



以上で、インストールが完了しました。

# セットアップできないときは

セットアップに関するトラブルとその対処方法は以下の通りです。これ以外のトラブルについては弊社サポートセンターまでお問い合わせください。

トラブル状態	対処方法
プリンタードライバーのインストールができない	<ul style="list-style-type: none"> <li>● お使いのコンピューターはWindows 2000/XP/Vista/Windows Server 2003/2008 Windows 7/8(32bit・64bit) がプレインストールされたコンピューター、またはWindows 98/Windows Me がプレインストールされていて Windows 2000/Windows XP/Windows Server 2008 にアップグレードしたコンピューターですか？</li> <li>● USB ポートの動作が保証されていないコンピューターは正常に印刷できません。お使いのコンピューターの詳細は、コンピューターメーカーへご確認ください。</li> </ul>
ネットワークインターフェイスの設定ができない	<ul style="list-style-type: none"> <li>● LAN ケーブルが確実に差し込まれていますか？ 本機のコネクターとコンピューターまたはハブ側のコネクターにLANケーブルがしっかり接続されているか確認してください。また、ケーブルが断線していないか、変に曲がっていないかを確認してください。予備のケーブルをお持ちの方は、差し替えて確認してください。</li> <li>● ハブは正常に動作していますか？ ハブのポートのリンクランプが点灯/点滅しているか確認してください。リンクランプが消灯している場合は、他のポートに接続して、リンクランプが点灯/点滅するかどうか確認してください。他のポートに接続してもリンクランプが消灯している場合は、ハブの電源が入っていないかハブが故障している可能性があります。ネットワーク管理者に確認してください。</li> <li>● IP アドレスは正しいですか？ TCP/IP で使用している場合は、IP アドレスがお使いの環境で有効な値に設定されているか確認してください。工場出荷時の値は[192.168.192.168]ですが、製品の仕様上、工場出荷時の状態のままでは使用できません。このIP アドレスを使用する場合は、工場出荷時の値を一旦消してから同じIP アドレスを再入力することで使用可能となります。ネットワークインターフェイスのIP アドレスは、ご利用の環境に合わせて必ず変更してください。設定したIP アドレスは、操作パネルの[テストインサツ]—[ネットワークステータスシート]を印刷して確認できます。</li> </ul>

■ お問い合わせ先：  
株式会社 山 櫻 テクニカルサポートグループ

Tel. 0 3 - 5 5 4 3 - 2 5 9 6

〒104-0041 東京都中央区新富2-4-7 Tel.03-5543-2596 Fax.03-5543-6328

【受付時間】月～金曜日：9時～11時45分、13時～17時（土日・祝日および弊社指定休業日を除く）

Copyright 2013 Yamazakura co., Ltd. Printed in Japan

2013年 3 月第4版発行

発行元 株式会社 山櫻

〒104-0041 東京都中央区新富2-4-7