

# 目次

1. 安全上のご注意.....	1
2. 開梱と設置 .....	5
2-1 梱包内容 .....	5
2-2 設置環境 .....	6
2-3 箱から取り出す .....	7
2-4 設置スペース.....	8
3. 各部の名称 .....	10
4. 操作パネルの説明 .....	12
4-1 印刷枚数を設定する.....	13
4-2 濃度を変更する .....	13
4-3 速度を変更する .....	13
4-4 リボンを節約する.....	13
5. 操作説明 .....	14
5-1 上カバーの開閉方法 .....	14
5-2 インクリボンのセット方法 .....	16
5-3 リボンカートリッジ取付け方法.....	17
5-4 用紙のセット方法 .....	19
5-5 印圧設定 .....	20
5-6 印刷方法 .....	21
5-7 用紙詰まり処理方法 .....	23

6.Windows で使用する.....	24
6-1USB プリンタケーブルで接続する.....	25
6-2 プリンタケーブル（パラレル）で接続する.....	31
6-3 ドライバの機能.....	42
7.Mac OS 9 で使用する.....	48
7-1 ドライバのセットアップ.....	48
7-2 プリンタを選ぶ.....	49
7-3 用紙を選ぶ.....	50
7-4 ドライバの機能.....	53
8.Mac OS X で使用する.....	55
8-1 ドライバのセットアップ.....	55
8-2 プリンタの登録.....	57
アドビイラストレータから印刷する場合.....	59
8-3 用紙を選ぶ.....	63
8-4 ドライバの機能.....	67
9. 用紙設定.....	71
9-1 名刺 /3 号名刺 / 欧米名刺.....	71
9-2 ユーザ定義.....	72
10. トラブルシューティング.....	73
アプリケーション動作状況.....	75
11. 日常のお手入れ.....	78
12. エラー表示内容一覧.....	80
13. アフターケア.....	82
13-1 保証期間.....	82
13-2 カウンタについて.....	82
13-3 保守契約のご案内.....	82
14. 仕様.....	83
15. サプライ品の取扱と注意.....	84
15-1 サプライ品の取扱について.....	84
15-2 印刷用紙について.....	84
ご使用の際のご注意.....	85

## 1. 安全上のご注意

— 必ずお守りください —

取扱説明書および製品では、安全に正しくお使いいただき、お使いになる人や他の人への危害、財産への損害を未然に防止するため、必ずお守りいただくことを次のように表示しています。



この表示を無視して、誤った取り扱いをすると、使用者が死亡または重傷などを負う可能性が想定される内容を示しています。



この表示を無視して、誤った取り扱いをすると、使用者が傷害を負う可能性または物的損害の発生が想定される内容を示しています。

### 絵表示の例



注意を促す内容があることを示しています。  
(注意)



してはいけないことを示しています。  
(禁止)



必ず実行していただくことを示しています。  
(強制)

## 一般的な注意事項

	プリンタ内部のスイッチ等には触れないでください。
	感電の恐れがあります。また、ギアが回転しておりますのでケガの恐れがあります。
	プリンタの近くで強燃性スプレー等を使用しないでください。
	火災の恐れがあります。
	カバーが異常に熱くなったり、煙が出たり、変なにおいがしたり、異常な音がある場合は電源プラグをコンセントから抜いてください。
	そのまま使いますと、火災や感電の原因となり危険です。サービスにご連絡ください。
	水などの液体がプリンタ内部に入った場合は、電源プラグをコンセントから抜いてください。
	そのまま使いますと、火災や感電の原因となり危険です。サービスにご連絡ください。
	プリンタ内部に異物を落とした場合は、電源プラグをコンセントから抜いて異物を取り出してください。
	感電、火災、ケガの恐れがあります。
	ユーザーズマニュアルに指示されている以外の操作や分解は行わないでください。
	感電、火災、ケガの恐れがあります。
	必ずアース線を接続してご使用ください。
	アース線が接続されていないと、感電の原因になります。
	動作中はプリンタの中に手や物を近づけないでください。
	ケガや故障の原因となります。
	本機で印刷した用紙を複写機やレーザープリンタなど高熱のかかる機器へ通紙することは避けてください。

## 警告



準  
備

	煙が出ている、異常に熱い、変なにおいがするときなどは、使用をやめ電源スイッチを切り、電源プラグをコンセントから抜いてください。
	そのまま使いますと、火災や感電の原因となり危険です。 サービスにご連絡ください。
	内部に水や異物が入ったときは、使用をやめ電源スイッチを切り、電源プラグをコンセントから抜いてください。
	そのまま使いますと、故障の可能性、火災や感電の原因となり危険です。 サービスにご連絡ください。
	外装がこわれたときは、使用をやめ電源スイッチを切り、電源プラグをコンセントから抜いてください。
	そのまま使いますと、火災や感電の原因となり危険です。 サービスにご連絡ください。
	電源コードがいたんだときは、使用をやめ電源スイッチを切り、電源プラグをコンセントから抜いてください。
	そのまま使いますと、火災や感電の原因となり危険です。 サービスにご連絡ください。
	コンセントや配線器具の定格を超える使い方や、交流 100V 以外で使用しないでください。
	火災や感電の原因となり危険です。 接続前に、指定の電源電圧に合っているかよくお確かめください
	電源コードやプラグを破損させない、また、不完全な接続状態で使用しないでください。
	そのまま使いますと、火災や感電の原因となり危険です。 しっかり接続してください。
	安定していない台の上や傾いている所に、設置しないでください。
	体の上に落下すると、おかけがにつながる原因となります。
	本機の上に物を置かないでください。
	内部に異物が入ると、火災や感電の原因となり危険です。

## 警告



### 準備

	内部に金属や燃えやすい物など、異物を落としたり入れたりしないでください。
	内部に異物が入ると、火災や感電の原因となり危険です。
	分解や改造をしないでください。
	お客様での分解や改造は、故障、火災や感電の原因となり危険です。
	雷が鳴っているときは本機や電源ケーブルにさわらないでください
	感電により死亡することがあります。使用をやめ、離れてください。
	ぬれた手で本機や電源ケーブルにさわらないでください。
	感電する原因になります。かわいた手でさわってください。
	油煙、湿気、ほこりなどが多い所、振動が激しい所には置かないでください。
	内部に水やほこりが入ったり、激しい振動で部品が破損し、火災や感電の原因となり危険です。
	電源コードが無理に曲げられたり、ふまれるような設置の仕方をしないでください。
	電源コードが破損し、火災や感電の原因となり危険です。
	本機の後には 5cm 以上空け、通風孔をふさがないでください。
	内部の温度が上がりすぎ、故障、火災の原因になり危険です。
	電源プラグを接続したまま移動しないでください。
	電源コードが破損し、火災や感電の原因となり危険です。
	お手入れのとき、長時間使わないときは電源スイッチを切り、電源プラグをコンセントから抜いてください。
	絶縁劣化、漏電などにより感電、火災の原因となり危険です。
	印刷直後は内部が熱くなっているので、リボンカートリッジの交換、プリントヘッドの掃除はやらないでください。
	やけど、けがの原因となり危険です。

## 2. 開梱と設置

### 2-1 梱包内容

梱包内容をご確認ください。

また、輸送には、専用梱包箱とクッション材をご利用ください。

- ☐ 本体
- ☐ リボンカートリッジ
- ☐ 電源コード
- ☐ 小型アダプタ
- ☐ USB ケーブル
- ☐ インクリボン (ブラック)
- ☐ ユーザーズマニュアル
- ☐ ドライブCD
- ☐ テスト用紙 (名刺 2 箱)
- ☐ クリーニングペン (ヘッド用)
- ☐ 色見本サンプル
- ☐ 保証書
- ☐ 保守サービス案内
- ☐ 消耗品注文書

## 2-2 設置環境

設置に関しては、次の点にご注意ください。



次のような場所は、安全上または機械の故障の原因となりますので、避けて設置してください。

- ① 高温・多湿、低温・低湿の場所。
- ② 温度・湿度が急激に変化する場所。
- ③ 直射日光のあたる場所。
- ④ 火気・熱気のある場所。
- ⑤ クーラー・暖房機・換気口などの風が直接機械にあたる場所。
- ⑥ アンモニアガスが発生する場所。
- ⑦ 床が丈夫でない場所。水平でない場所。
- ⑧ 水などが飛び散り、漏電の危険性のある場所。
- ⑨ ほこりや振動の多い場所。特に砂ぼこりや金属粉塵はプリントヘッドの寿命を著しく縮めます。
- ⑩ 揮発性可燃物やカーテンの近い場所。



設置場所には安全上、または機械の誤動作防止のため次の点にご注意ください。

- ① 同じコンセントで他の電気製品を使用する場合は、電源容量を越さないように注意してください。特にコピー機や大型の直流モーター等瞬間的に大容量の電力を消費する機械との併用はお避けください。
  - ② テレビなどの電磁波により、お互いに悪影響が及ぶことがあるので近くに設置しないでください。
  - ③ 温度差や湿度差の多いところに移動したときは、電源ケーブルを取り付けずに2時間ほどお待ちください。
  - ④ 電圧変動の少ない場所で使用してください。
 

電圧変動	AC100V ± 10% 以内
周波数変動	50/60Hz ± 0.3% 以内
- ・ 万一漏電した場合の感電防止のために、必ずアースを取り付けてください。プリンタ裏面のアース線をご利用ください。  
アース線はコンセントのアース端子または接地工事を施してある接地端子に取り付けてください。
- ※ ガス管、電話専用アース、水道管には絶対に取り付けしないでください。



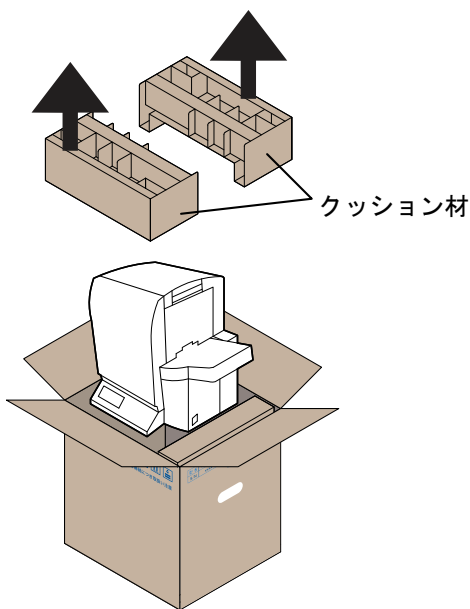
## 2-3 箱から取り出す

プリンタ本体を箱から取り出します。



プリンタを取り出す時は、落とさないよう注意してください。

- ① 上部のクッション材を取り外します。
- ② プリンタを取り出します。



### 本機を動かすとき

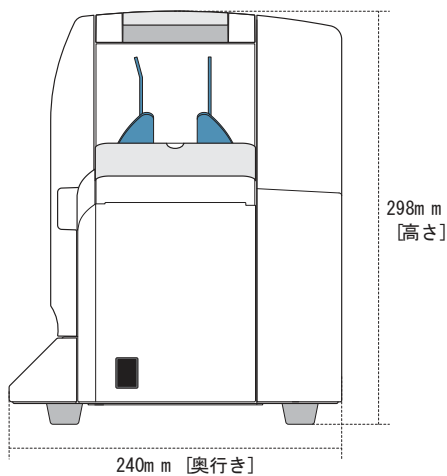
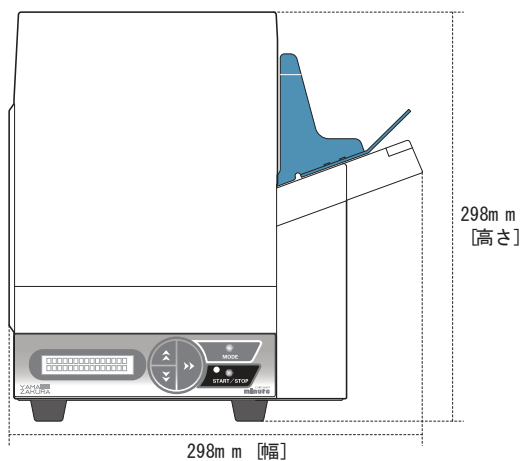
- ・ 本機を移動するときは、落としたり、ぶつけたりしないでください。
- ・ 本機を輸送するときは、お買い上げいただいたときの専用梱包箱をご使用ください。

## 2-4 設置スペース

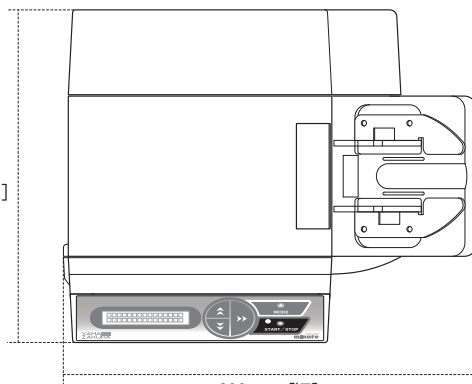
プリンタ本体の設置スペースは以下ようになります。



本機の後は 5cm 以上空けてください。

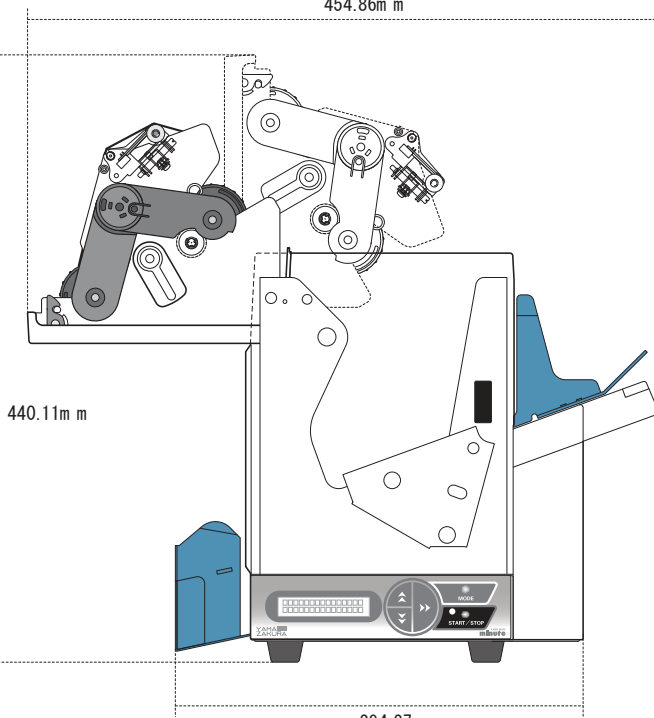


240 m  
[奥行き]



298m m [幅]

454.86m m

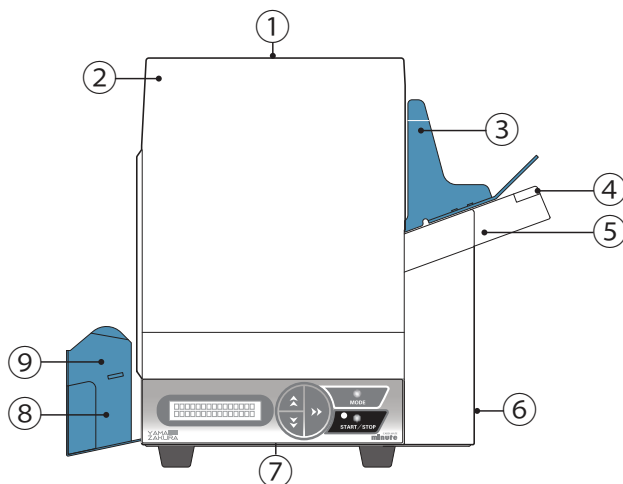


440.11m m

294.27m m

### 3. 各部の名称

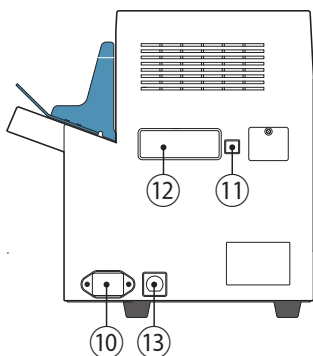
準  
備



#### ■ 表面

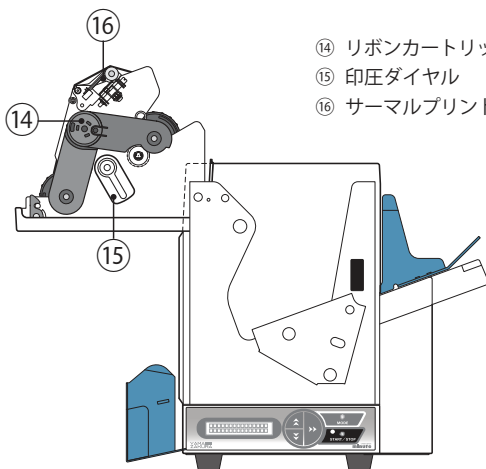
- ① 上カバー  
インクリボンカートリッジの交換の時などに開きます。
- ② 前カバー  
印圧の変更や用紙ジャムが発生した時などに開きます。
- ③ 横規制板  
用紙の幅に合わせてそろえます。
- ④ ロックレバー  
横規制板をロック解除します。
- ⑤ 給紙ユニット  
印刷前の台紙をセットし、給紙をします。
- ⑥ 電源スイッチ  
電源の on/off を行います。
- ⑦ 操作パネル  
各種操作を行います。
- ⑧ 排紙トレイ  
印刷後の用紙を貯めておきます。
- ⑨ 小型アダプタ  
小さい用紙を印刷する場合に使用します。

## ■ 裏面



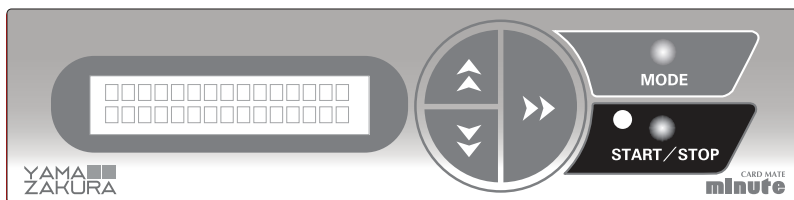
- ⑩ 電源ケーブル接続端子  
電源ケーブルを接続します。
- ⑪ USB コネクタ  
USB ケーブルを接続します。
- ⑫ パラレルコネクタ  
プリンタケーブルを接続します。
- ⑬ 電流ブレイカー  
過電流が流れるとプリンタの電源を止めます。

## ■ 内部



- ⑭ リボンカートリッジ
- ⑮ 印圧ダイヤル
- ⑯ サーマルプリントヘッド

## 4. 操作パネルの説明



### 操 作

<b>1</b>	印刷枚数・エラー番号表示部	残り印刷枚数と濃度・速度およびエラーのコードが表示されます。
<b>2</b>	上・下・右ボタン	<p>[上ボタン] 点滅しているカーソルの数値を増やします。</p> <p>[下ボタン] 点滅しているカーソルの数値を減らします。</p> <p>[右ボタン] カーソルを移動します。</p>
<b>3</b>	モードボタン	<p>モードを変更します。</p> <p>【濃度設定】→【速度設定】→【カウンタ表示】の順に切り替わります。</p>
<b>4</b>	スタート/ストップボタン	印刷の中断、再開を行います。
<b>5</b>	オンライン/エラーランプ	<p>本機の状態を知らせます。</p> <ul style="list-style-type: none"> <li>● オンライン（緑）</li> <li>● データ転送時（緑点滅）</li> <li>● エラー（赤）</li> </ul> <p>エラーのとき赤く点灯します。同時に①にエラーコードが表示されますので「エラー表示内容一覧」でご確認ください。</p>

## 4-1 印刷枚数を設定する

転送したデータを追加印刷 ( 追刷り ) できます。

メイン画面の状態 で指定の桁数にカーソルを合わせ、印刷枚数を設定します。

カウント	000
ノット	5      ソット
	50

- [▲] を押すとカーソルの数値を増加します。※9の次は0になります。
- [▼] を押すとカーソルの数値を減少します。※0の次は9になります。
- [▶] を押すと 100 → 10 → 1 → 100 の順で桁数を移動します。

## 4-2 濃度を変更する

印刷濃度は、[ 薄い ] 1 ～ 10 [ 濃い ] の 10 段階設定できます。

メイン画面の状態 で [ モード ] を 1 回押します。

ノット セッテイ	5
----------	---

- [▲] を押すと 1 段階濃度が濃くなります。※10の次は1になります。
- [▼] を押すと 1 段階濃度が薄くなります。※1の次は10になります。

### ⚠ 注意

用紙の種類、ロット等により印刷適性が変わるので、毎回仕上がりを確認してください。  
大きな『べた』を印刷する場合、濃度 9、10 などの高濃度ではインクリボンが切れやすくなります。

極度の低温時（冬季等）および高温時（夏季等）には、濃度が薄くなったり濃くなったりする場合がありますので、濃度調整を行ってください。

表面平滑性の高い（印刷適正の良い）用紙で、印刷濃度を濃くすると、逆転写（薄くなる）が発生します。表面平滑性の高い用紙を使用する場合は、濃度を下げて印刷してください。

## 4-3 速度を変更する

印刷速度は、[ 遅い ] 30-35-40-45-50 [ 早い ] の 5 段階設定できます。

メイン画面の状態 で [ モード ] を 2 回押します。

ソット セッテイ	50
----------	----

- [▲] を押すと 1 段階速度が速くなります。※50の次は30になります。
- [▼] を押すと 1 段階速度が遅くなります。※30の次は50になります。

## 4-4 リボンを節約する

リボン節約の有無を設定します。メイン画面の状態 で [ モード ] を 3 回押します。

リボンセツク	アリ
--------	----

- [▲] [▼] を押すと「アリ」または「ナシ」になります。

※用紙によって後端に線汚れが発生する場合は「なし」を設定ください。

## 5. 操作説明

### 5-1 上カバーの開閉方法

上カバーの開閉方法を説明します。

インクリボンの交換、ジャム、清掃時に開閉します。

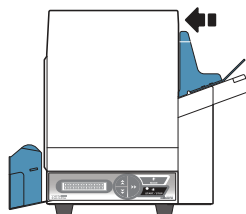
#### ■ 開く

- 1 オープンレバーを引きます。



注意

印刷中は上カバーを開かないでください。

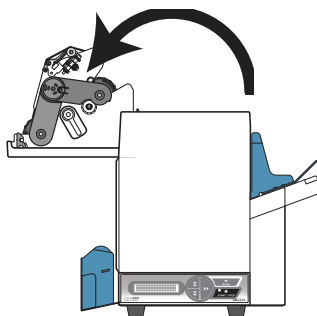


- 2 上カバーをロックするまでゆっくりと開きます。



注意

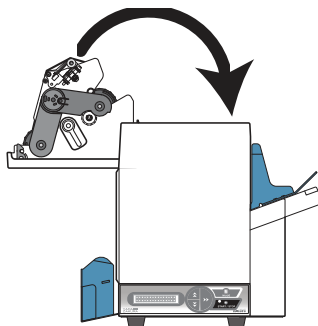
180度以上開かないでください。





## ■ 閉じる

1 静かに上カバーをおろします。

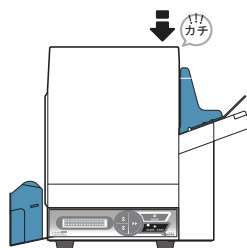


2 ロックするまで押します。



注意

カチとロックするまで押してください。

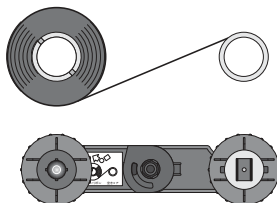


## 5-2 インクリボンのセット方法

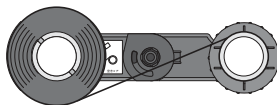
- 1 リボンカートリッジの左側（シールの貼ってある方）を机の上に置きます。



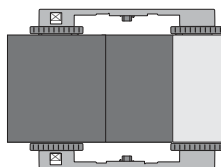
- 2 新しいインクリボンと空のコアを逆 S 字型に貼り付けます。



- 3 方向に気をつけて片側ずつ押し込んで装着します。



- 4 リボンカートリッジの右側を向きに気をつけて装着します。

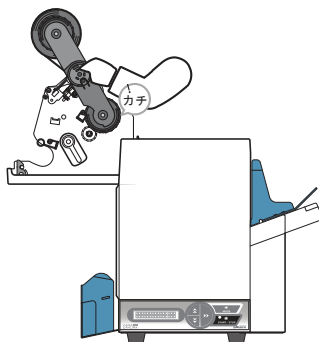


## 5-3 リボンカートリッジ取付け方法

### ■取り付け方法

#### 1 上カバーを開き、下側からセットします。

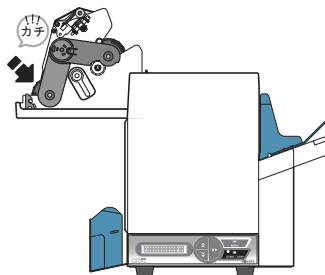
インクリボンのたるみを取り、  
リボンカートリッジを両手で持ちます。  
下側からセットします。



#### 2 続いて上側をセットします。



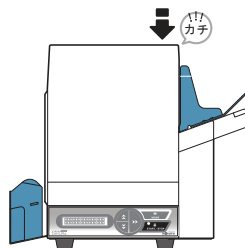
指、爪などを引っかけないように、  
特に爪の長い人は注意してください。



#### 4 下側でもう一度たるみを取り、 上カバーを閉じます。

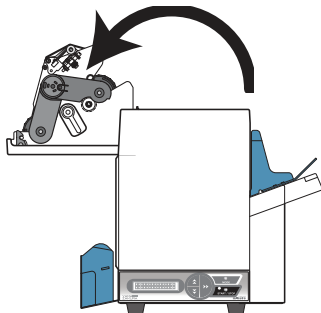


上カバーを閉じるとき手や髪の毛、衣類などを  
挟まないようにしてください。

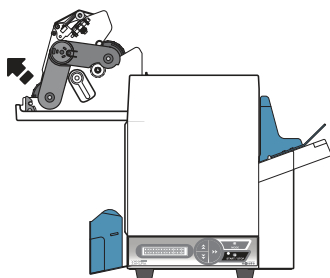


## ■取り外し方法

- 1 上カバーを開けます。



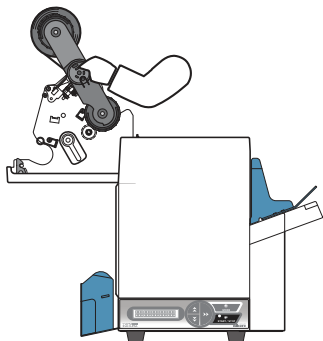
- 2 リボンカートリッジの上側を両手で持ち、手前に引き外します。



- 3 下側を外します。



注意  
指、爪などを引っかけないように、  
特に爪の長い人は注意してください。



## 5-4 用紙のセット方法

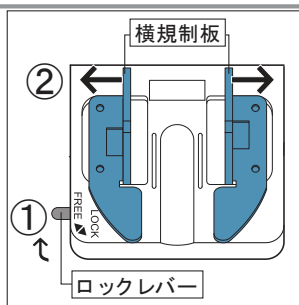
用紙はよくさばいてからセットしてください。

また、ブレ印刷時のパウダーなどもよく払ってからセットしてください。

- 1 ロックレバーを解除 [FREE] し、横規制板を広げます。



指、爪などを引っかけないように、特に爪の長い人は注意してください。  
用紙は印刷面を上にしてセットしてください。

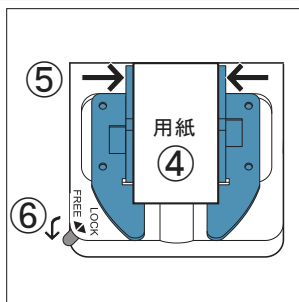


- 2 用紙をセットし、横規制板を狭めます。  
ロックレバーをロック [LOCK] します。



用紙は印刷面を上にしてセットしてください。  
用紙と規制板のすきまが多いとスキュー、横ズレの原因となります。  
逆にきつすぎると給紙が悪くなる場合があります。

※ロックレバーは強く締めすぎないように注意  
LOCK方向に動かし、固くなった辺りで止めてください。



### 【用紙セットのポイント】

用紙は下画像の様にひし形の状態で見給紙ユニットにセットしてください。



#### 《正しいセット例》



○用紙がひし形の状態で見給紙ユニットにセットされている

#### 《悪いセット例》



×用紙の一番下が奥までセットされていない

## 5-5 印圧設定

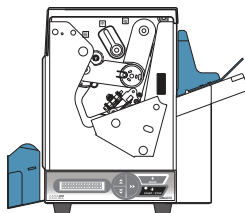
印圧を3段階で変更できます。

### 1 前カバーを開きます。



**注意**

印刷中は前カバーを開かないでください。



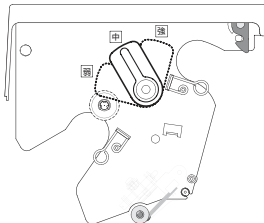
### 2 可変圧レバーを回し、印字圧力を設定します。



**注意**

可変圧レバーを操作するときは  
指をはさむ恐れがありますので  
ご注意ください。

特に「弱」に変更する場合は、レバーの  
隙間が狭くなっておりますので、ご注意ください。



#### 印字圧力の目安

印字圧力	用紙
<b>弱</b>	主に表面平滑性の高い用紙 (普通紙・専用紙・合成紙など)
<b>中</b>	標準的な用紙 (普通紙・専用紙など)
<b>強</b>	主に表面平滑性の低い用紙 (再生紙・ケント紙・大礼紙・和紙・など)

※ 実際に使用する用紙で確認して設定を変更してください。



**注意**

使用する用紙によって、印字圧力を「強」に設定すると  
印字後の用紙が極端にカールする場合があります。

極端にカールする場合は、印字圧力を「弱」に設定してください。

## 5-6 印刷方法

リボンカートリッジ、用紙、各ユニットがセットされていることを確認します。

- 1 プリンタがオンライン状態になっていることを確認します。  
スタート / ストップボタンの [ オンラインランプ ] が緑色に点灯していることを確認してください。



- 2 [濃度]・[速度]を設定します。  
[モード] ボタンを押します。



[濃度設定] → [速度設定] → [カウンタ表示]  
の順に切り替わります。

ノット・セッテイ	5
↓	
ソケット・セッテイ	50
↓	
カウント	000
ノット 5	ソケット 50

- 3 パソコンからデータを送ります。  
(ソフト取扱説明書参照)  
[オンラインランプ] が点滅し、パネルの表示が  
「データテンソウチュウ」になり、パソコンで指定  
した枚数が印刷されます。

データテンソウチュウ	000
ノット 10	ソケット 50

### プリンタで追加印刷する場合

- 4 [上・下・右ボタン] で  
必要枚数をセットします。



カウント	100
ノット 5	ソケット 50

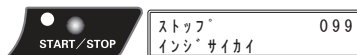
- 5 [スタート / ストップボタン]  
を押し、印刷を開始します。



インシチュウ	099
ノット 10	ソケット 50

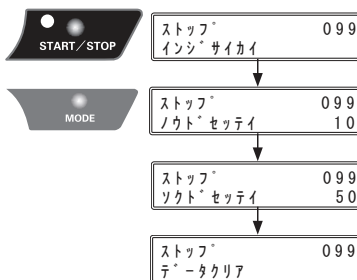
## 途中で止めたい場合

[スタート / ストップボタン] を押します。  
この時印刷枚数表示部が点滅し  
停止動作中を伝えます。  
[スタート / ストップボタン] で再開します。



## 印刷データをクリアしたい場合

[スタート / ストップボタン] を押し、  
印刷を停止します。  
[モード] ボタンを 3 回押し、  
[データクリア] を表示します。  
[スタート / ストップボタン] でデータを  
クリアします。



### ⚠ 注意

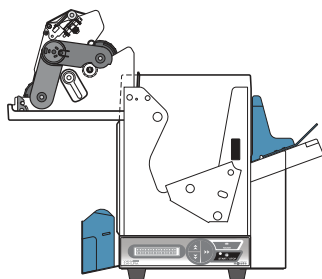
印刷中は給紙部に髪の毛、衣類など巻込まないように注意してください。  
当印刷機で印刷後、複写機やレーザープリンタ等、高熱のかかる機器へ通紙  
することは避けてください。



## 5-7 用紙詰まり処理方法

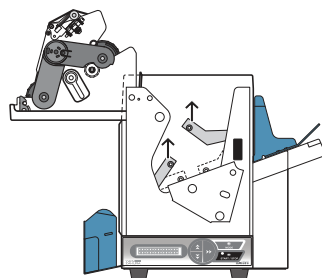
用紙が機械内部に詰まったら、下記の方法で取り除いてください。

- 1 上カバー・前カバーを開きます。



操  
作

- 2 「搬送ユニット」、「排出ユニット」を持ち上げ用紙を取り除きます。



注意

指、爪などを引っかけないように、特に爪の長い人は注意してください。

## 6. Windows で使用する

### プリンタケーブルで接続する場合の注意点

#### ドライバインストール時の注意点

- ドライバをインストールする場合はコンピュータの管理者権限が必要です。
- 他のアプリケーション（ウイルスチェックソフトなど）が起動している場合、正常にインストールされない場合があります。
- 以前にプリンタドライバをインストールした場合は、[現在のドライバを使う] か [新しいドライバに置き換える] か選択する画面が表示されます。  
本ドライバをインストールするためには [新しいドライバに置き換える] を選択します。

#### ユーザーアカウント制御の無効化

- WindowsVista にセットアップする場合は、ユーザーアカウント制御（UAC）を無効にして行なってください。
- ① [スタート] メニューから [コントロールパネル] を開きます。
  - ② ユーザーアカウントを選びます。
  - ③ ユーザーアカウント制御の有効化または無効化を選びます。
  - ④ ☐ ユーザーアカウント制御を使ってコンピュータの保護に役立たせるのチェックを外します。
  - ⑤ [OK] ボタンをクリックします。
  - ⑥ パソコンを再起動します。

## 6-1 USB プリンタケーブルで接続する

### USB ケーブルで接続する場合の注意点

- ・ USB ハブでの動作は保証できません。
- ・ 印刷中や短時間でUSB ケーブルを抜き差ししないでください。
- ・ エラーが発生すると、一時的にプリンタがオフラインになっている場合があります。
- ・ エラー解除後、数秒（5 秒程度）間隔を空けてから、転送してください。
- ・ 他のすべての USB 機器との同時接続は保証しておりません。
- ・ USB ケーブルは長さが 2m 以内で推奨のものをご使用ください。

### ドライバー署名の強制を無効にする

- ・ 64bit 版 Windows10/8 (8.1) にセットアップする場合は、ドライバー署名の強制を無効にして行なってください。無効にせずセットアップを行うと、必要なファイルがコピーされず、プリンタを登録できません。

#### Windows 8 の場合

- ① 【チャーム】から [設定] を選びます。
- ② 「PC の設定変更」をクリックします。
- ③ [全般] を選びます。
- ④ 『PC の起動をカスタマイズする』で [今すぐ再起動する] をクリックします。
- ⑤ [トラブルシューティング] の [詳細オプション] を選びます。
- ⑥ [Windows のスタートアップ設定] を開き、「再起動」をクリックします。  
再起動するとスタートアップ設定画面になります。
- ⑦ 「7) ドライバー署名の強制を無効にする」を選びます。※キーボードの「7」を押します。

#### Windows 8.1 の場合

- ① 【チャーム】から [設定] を選びます。
- ② 「PC 設定の変更」をクリックします。
- ③ [保守と管理] を開き、[回復] を選びます。
- ④ 『PC の起動をカスタマイズする』で「今すぐ再起動する」をクリックします。
- ⑤ [トラブルシューティング] を開き、[詳細オプション] を選びます。
- ⑥ [スタートアップ設定] を開き、「再起動」をクリックします。スタートアップ設定画面
- ⑦ 「7) ドライバー署名の強制を無効にする」を選びます。※キーボードの「7」を押します。

#### Windows 10 の場合

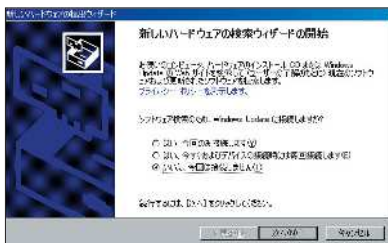
- ① 【スタート】メニューから [設定] を選びます。
- ② 設定画面で [更新とセキュリティ] を選びます。
- ③ 更新とセキュリティ画面で、[回復] を選択し、「PC の起動をカスタマイズする」から [今すぐ再起動する] を選びます。
- ④ オプションの選択で [トラブルシューティング] を選びます。
- ⑤ トラブルシューティング画面で、[詳細オプション] を選びます。
- ⑥ 詳細オプション画面で [スタートアップ設定] を選びます。
- ⑦ スタートアップ設定画面で、「再起動」を選びます。パソコンが再起動します。
- ⑧ スタートアップ画面で「7) ドライバー署名の強制を無効にする」を選びます。

※ドライバー署名の強制の無効は、再起動すると元に戻ります。(有効になります。)

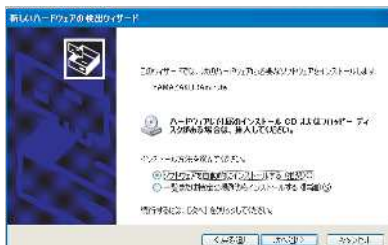
## 6-1-1 WindowsXP へのセットアップ

WindowsXP にセットアップします。  
パソコンにプリンタドライバセットアップCD-ROM  
を挿入してください。

- ① プリンタとUSB ケーブルを接続し、プリンタの電源を入れます。
- ② 新しいハードウェアの検出ウィザードが開始されます。



- ③ YAMAZAKURA minute が検出されます。



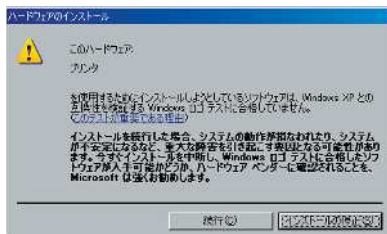
- ④ 一覧または特定の場所からインストールするを選び、[次へ]をクリックします。

- ④ ドライバの場所を指定します。



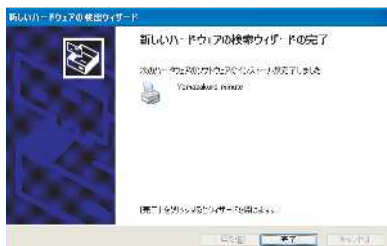
□次の場所を含めるをチェックし、  
入力欄に D:\for WinXwin2000XP と入力し、  
(CD-ROM のドライブが D: の場合)  
[次へ] をクリックします。

- ⑤ ハードウェアのインストール画面が表示されます



[続行] をクリックします。

- ⑥ ウィザードが完了しました。



[完了] をクリックします。

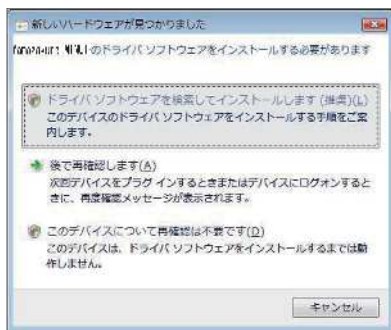
必要なファイルのコピーが開始され、  
[プリンタと FAX] フォルダにプリンタの  
アイコンが表示されます。

## 6-1-2 WindowsVista へのセットアップ

WindowsVista にセットアップします。

WindowsVista にセットアップする場合は、ユーザーアカウント制御 (UAC) を無効にしてください。

- ① プリンタと USB ケーブルを接続し、プリンタの電源を入れます。
- ② 新しいハードウェアの検出ウィザードが開始されます。



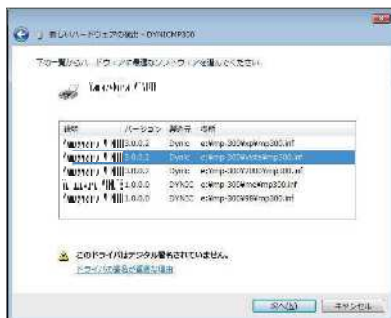
「ドライバソフトウェアを検索してインストールします」をクリックします。

- ③ YamazakuraMINUTEが検出されます。



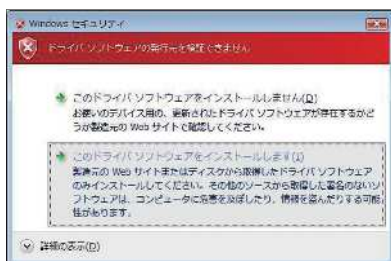
パソコンにプリンタドライバセットアップ CD-ROM を挿入します。

- ④ 最適なソフトウェアを選びます。



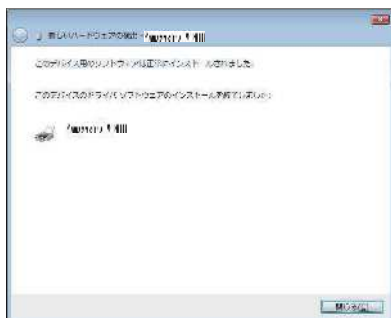
YamazakuraMINUTE.inf を選び、[次へ] をクリックします。

- ⑤ Windows セキュリティ画面が表示されます。



[このドライバソフトウェアをインストールします] をクリックします。

- ⑥ インストールが終了しました。



[閉じる] をクリックします。

### 6-1-3 Windows 7 へのセットアップ

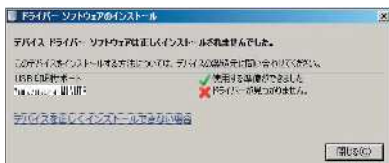
Windows7にセットアップします。

パソコンにプリンタドライバセットアップ  
CD-ROM を挿入してください。

コンピュータの管理者権限が必要です。

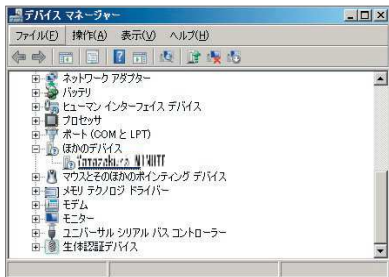
Windows 7では最初にセットアップする場合、  
MINUTEのドライバは自動的にインストールされ  
ません。デバイスマネージャから手動で追加して  
ください。

- ① プリンタと USB ケーブルを接続し、プリンタ  
の電源を入れます。
- ② ドライバソフトウェアのインストールが開始  
され、下記のメッセージが表示されます。



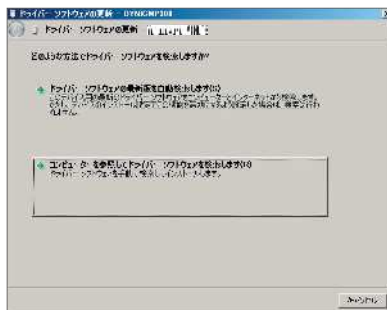
[閉じる] をクリックします。

- ③ コントロールパネルからシステム—デバイス  
マネージャを選びます。



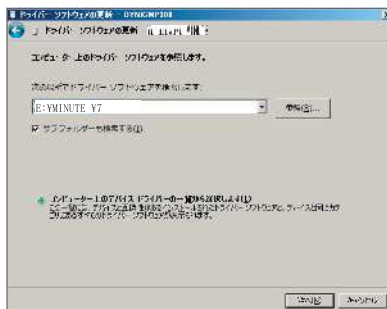
ほかのデバイスの YamazakuraMINUTE を  
選び、[操作] メニューから [ドライバソフト  
ウェアの更新] を選びます。

- ④ ドライバソフトウェアを更新します。



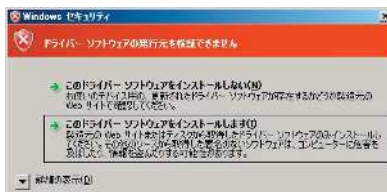
[コンピューターを参照してドライバソフト  
ウェアを検索します] をクリックします。

- ⑤ ドライバソフトウェアの場所を指定します。



入力欄に E:\YMINUTE\Y7 と入力し、  
(CD-ROM のドライブが E: の場合)  
[次へ] をクリックします。

- ⑥ Windows セキュリティ画面が表示されます。



[このドライバソフトウェアをインストール  
します] をクリックします。

- ⑦ インストールが終了しました。

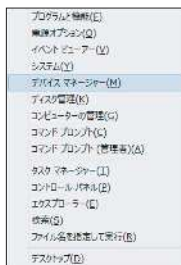
## 6-1-4 Windows 8 へのセットアップ

Windows 8 にセットアップします。  
ダウンロードしたファイルを展開してから  
セットアップを行ってください。

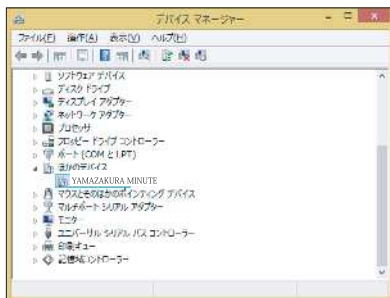
### ⚠ 注意

コンピュータの管理者権限が必要です。  
Windows 8 では最初にセットアップする場合、  
MINUTEのドライバは自動的にインストールされ  
ません。デバイスマネージャから手動で追加し  
てください。

- ① プリンタと USB ケーブルを接続し、プリンタ  
の電源を入れます。
- ② 「Windows」キーを押しながら「X」キーを押  
しメニューからデバイスマネージャを選びます。



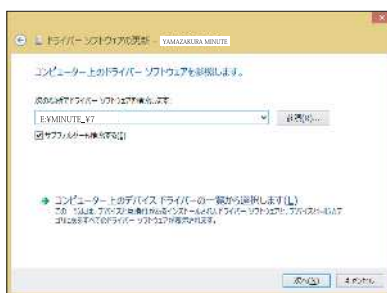
- ③ ほかのデバイスの YAMAZAKURA MINUTE  
を選び、[操作]メニューから[ドライバーソフトウェ  
アの更新]を選びます。



- ④ ドライバソフトウェアを更新します。



[「コンピュータを参照してドライバーソフト  
ウェアを検索します」]をクリックします。  
⑤ ドライバソフトウェアの場所を指定します。



入力欄に E:\MINUTE\_V7と入力し、  
[次へ]をクリックします。  
(展開先のドライブがE: の場合) WIN8の場合もV7フォルダを指定ください

- ⑥ Windows セキュリティ画面が表示されます。



[このドライバーソフトウェアをインストール  
します]をクリックします。

- ⑦ インストールが終了しました。

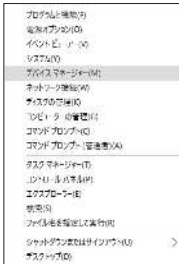
## 6-1-5 Windows 10 へのセットアップ

Windows 10 にセットアップします。  
ダウンロードしたファイルを展開してから  
セットアップを行ってください。

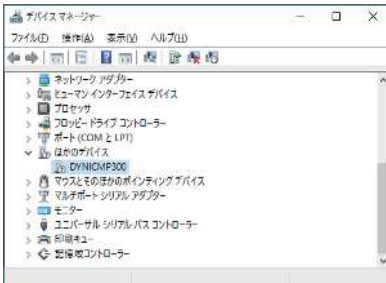


コンピュータの管理者権限が必要です。  
Windows 10 では最初にセットアップする場合、  
MINUTEのドライバは自動的にインストールされ  
ません。デバイスマネージャーから手動で追加し  
てください。

- ① プリンタと USB ケーブルを接続し、プリンタ  
の電源を入れます。
- ② 「Windows」キーを押しながら「X」キーを押して  
デバイスマネージャーを選びます。



- ③ ほかのデバイスで YAMAZAKURAMINUTE  
を選び、[操作]メニューから[ドライバーソフト  
ウェアの更新]を選びます。

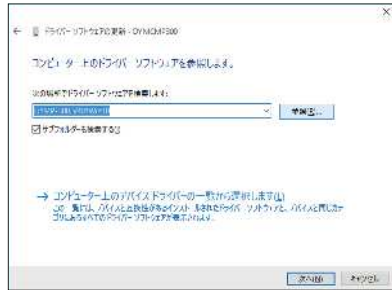


- ④ ドライバーソフトウェアを更新します。



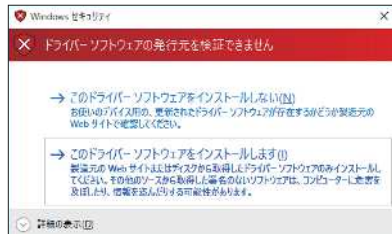
[コンピュータを参照してドライバーソフト  
ウェアを検索します] をクリックします。

- ⑤ ドライバーソフトウェアの場所を指定します。



入力欄に E:\¥minute¥7 と入力し、[次へ]を  
(展開先のドライブが E: の場合)  
クリックします。

- ⑥ Windows セキュリティ画面が表示されます。



[このドライバーソフトウェアをインストール  
します] をクリックします。

- ⑦ インストールが終了しました。



## 6-2 プリンタケーブル ( パラレル ) で接続する

### プリンタケーブルで接続する場合の注意点

- ・ Windows10/8/7/Vista ( 64bit/32bit 版 ) および、WindowsXP (32bit 版 ) が動作するパソコンでパラレルインターフェイスを搭載している機種に対応しております。
- ・ 印刷中はプリンタケーブルを抜き差ししないでください。
- ・ プリンタケーブルは付属しておりません。別途ご購入ください。
- ・ プリンタケーブルは長さが 5m 以内のものをご使用ください。

### ドライバー署名の強制を無効にする

- ・ 64bit 版 Windows10/8 (8.1) にセットアップする場合は、ドライバー署名の強制を無効にして行なってください。無効にせずセットアップを行うと、必要なファイルがコピーされず、プリンタを登録できません。

#### Windows 8 の場合

- ① 【チャーム】から [ 設定 ] を選びます。
- ② 「PC の設定変更」をクリックします。
- ③ [ 全般 ] を選びます。
- ④ 『PC の起動をカスタマイズする』で [ 今すぐ再起動する ] をクリックします。
- ⑤ [ トラブルシューティング ] の [ 詳細オプション ] を選びます。
- ⑥ [ Windows のスタートアップ設定 ] を開き、「再起動」をクリックします。スタートアップ画面
- ⑦ 「7) ドライバー署名の強制を無効にする」を選びます。※キーボードの「7」を押します。

#### Windows 8.1 の場合

- ① 【チャーム】から [ 設定 ] を選びます。
- ② 「PC 設定の変更」をクリックします。
- ③ [ 保守と管理 ] を開き、「回復」を選びます。
- ④ 『PC の起動をカスタマイズする』で「今すぐ再起動する」をクリックします。オプション画面
- ⑤ [ トラブルシューティング ] を開き、「[ 詳細オプション ]」を選びます。
- ⑥ [ スタートアップ設定 ] を開き、「再起動」をクリックします。スタートアップ設定画面
- ⑦ 「7) ドライバー署名の強制を無効にする」を選びます。※キーボードの「7」を押します。

#### Windows 10 の場合

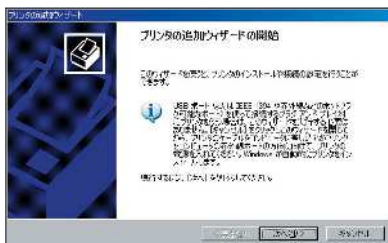
- ① 【スタート】メニューから [ 設定 ] を選びます。
- ② 設定画面で [ 更新とセキュリティ ] を選びます。
- ③ 更新とセキュリティ画面で、「回復」を選択し、「PC の起動をカスタマイズする」から [ 今すぐ再起動する ] を選びます。
- ④ オプションの選択で [ トラブルシューティング ] を選びます。
- ⑤ トラブルシューティング画面で、「[ 詳細オプション ]」を選びます。
- ⑥ 詳細オプション画面で [ スタートアップ設定 ] を選びます。
- ⑦ スタートアップ設定画面で、「再起動」を選びます。パソコンが再起動します。
- ⑧ スタートアップ画面で「7) ドライバー署名の強制を無効にする」を選びます。キーボード「7」

※ドライバー署名の強制の無効は、再起動すると元に戻ります。(有効になります。)

## 6-2-1 WindowsXP へのセットアップ

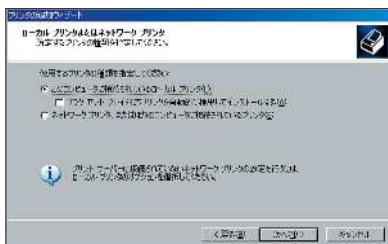
WindowsXP にセットアップします。

- ① [スタート]メニューから[コントロールパネル]を選択し、[プリンタと FAX] を開きます。
- ② [プリンタのタスク][プリンタのインストール]をクリックします。
- ③ プリンタの追加ウィザードが開きます。



[次へ] をクリックします。

- ④ プリンタの接続場所を指定します。



『このコンピュータに接続されているローカルプリンタ』を選び、[次へ] をクリックします。



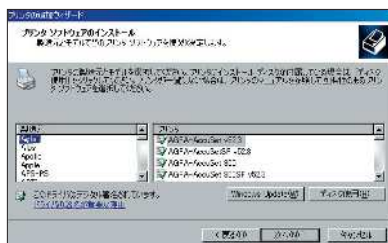
『ローラゲアンドプレイ対応プリンタを自動的に検出してインストールする』を外します。

- ⑤ 使用するプリンタポートを選択します。

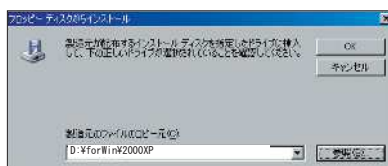


◎次のポートを使用で「LTP1」を選択し、[次へ] をクリックします。

- ⑥ プリンタの製造元とモデルを選択します。  
[ディスク使用] をクリックします。



- ⑦ フロッピーディスクからインストール画面が表示されます。



製造元のファイルをコピー元欄に  
D:\for Win2000XP  
(CD-ROM のドライブ名が D: の場合 )  
と入力し [OK] をクリックします。

- ⑧ プリンタのモデルを決定します。

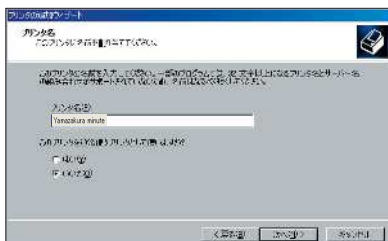


プリンタ名を確認し、[次へ]をクリックします。



プリンタ名が「YAMAZAKURA minute」になっていることを確認してください。

- ⑨ プリンタ名を確認します。



通常に使用するプリンタに設定する場合は  
○はいを選択し、[次へ]をクリックします。



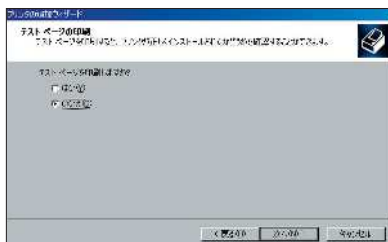
プリンタ名は変更しないでください。

- ⑩ プリンタの共有を設定します。



共有しないを選択し、[次へ]をクリックします。

- ⑪ テストページの印刷画面が表示されます。



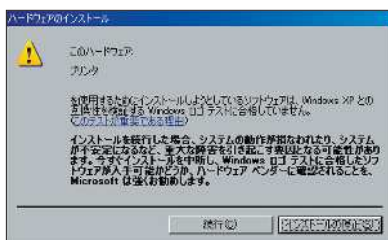
「いいえ」を選択し、[次へ]をクリックします。

- ⑫ ウィザードが完了しました。



[完了]をクリックします。

- ⑬ ハードウェアのインストール画面が表示されます



[続行]をクリックします。

必要なファイルのコピーが開始され、  
[プリンタとFAX]フォルダにプリンタの  
アイコンが表示されます。

## 6-2-2 WindowsVista へのセットアップ

WindowsVista にセットアップします。  
パソコンにプリンタドライバセットアップ  
CD-ROM を挿入してください。

WindowsVista にセットアップする場合は、  
ユーザーアカウント制御 (UAC) を無効にして  
ください。

- ① [スタート]メニューから[コントロールパネル]  
を選択し、[プリンタ]を開きます。
- ② [プリンタのインストール] をクリックします。
- ③ プリンタの追加ウィザードが開きます。



[ローカルプリンタを追加します] を選び、  
[次へ] をクリックします。

- ④ プリンタポートを選択します。



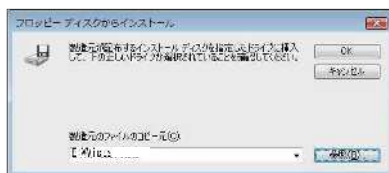
◎既存のポートを使用を選択し、  
[LPT1: (プリンタポート)] を選び、  
[次へ] をクリックします。

- ⑤ プリンタの製造元とモデルを選択します。



[ディスク使用] をクリックします。

- ⑥ フロッピーディスクからインストール画面が  
表示されます。



製造元のファイルをコピー元欄に  
E:\Vista

(CD-ROM のドライブ名が E: の場合)  
と入力し [OK] をクリックします。

- ⑦ プリンタのモデルを決定します。



プリンタ名を確認し、[次へ] をクリックします。  
ことを確認してください。



プリンタ名が「YamazakuraMINUTE」になっている  
ことを確認してください。

- ⑧ プリンタ名を確認します。



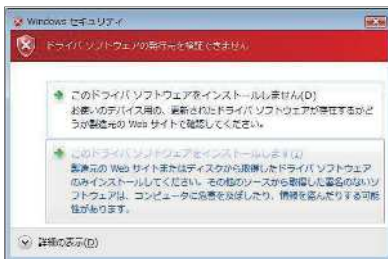
通常に使用するプリンタに設定する場合はチェックして、[次へ] をクリックします。



**注意**

プリンタ名は変更しないでください。

- ⑨ Windows セキュリティ画面が表示されます。



[このドライバソフトウェアをインストールします] を選びます。

- ⑩ プリンタ共有の設定をします。



[◎このプリンタを共有しない] を選び、[次へ] をクリックします。

- ⑪ ウィザードが完了しました。

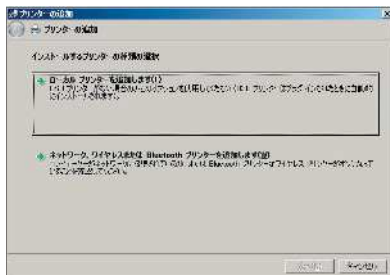


[完了] をクリックします。

### 6-2-3 Windows 7 へのセットアップ

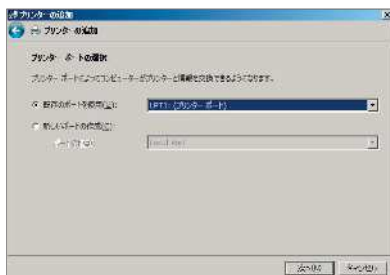
Windows 7 にセットアップします。  
パソコンにプリンタドライバセットアップ  
CD-ROM を挿入してください。  
コンピュータの管理者権限が必要です。

- ① [スタート]メニューから[デバイスとプリンタ]を選びます。
- ② [プリンタの追加]をクリックします。
- ③ プリンタの追加ウィザードが開きます。



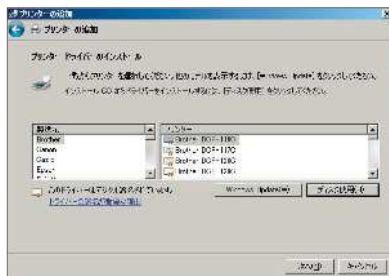
[ローカルプリンタを追加]を選び、  
[次へ]をクリックします。

- ④ プリンタポートを選択します。



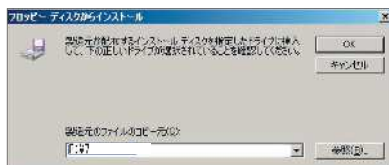
◎既存のポートを使用を選択し、  
[LPT1: (プリンタポート)]を選び、  
[次へ]をクリックします。

- ⑤ プリンタの製造元とモデルを選択します。



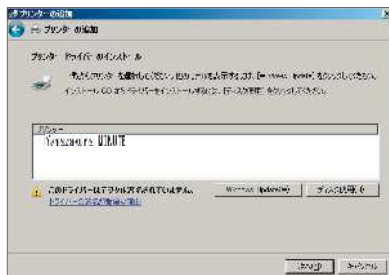
[ディスク使用]をクリックします。

- ⑥ フロッピーディスクからインストール画面が表示されます。



製造元のファイルをコピー元欄に  
E:\minute¥7  
(CD-ROM のドライブ名が E: の場合)  
と入力し [OK] をクリックします。

- ⑦ プリンタのモデルを決定します。



プリンタ名を確認し、[次へ]をクリックします。  
ことを確認してください。

#### ⚠ 注意

プリンタ名が「YamazakuraMINUTE」になっている  
ことを確認してください。

- ⑧ プリンタ名を確認します。

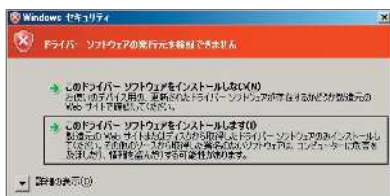


通常に使用するプリンタに設定する場合は  
チェックして、[次へ] をクリックします。



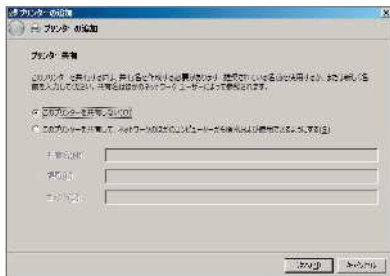
プリンタ名は変更しないでください。

- ⑨ Windows セキュリティ画面が表示されます。



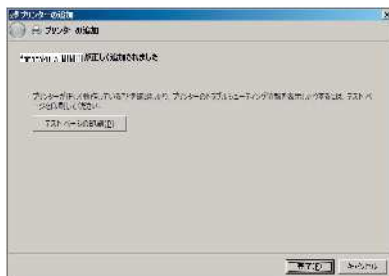
[このドライバソフトウェアをインストール  
します] を選びます。

- ⑩ プリンタ共有の設定をします。



[◎このプリンタを共有しない] を選び、  
[次へ] をクリックします。

- ⑪ ウィザードが完了しました。



[完了] をクリックします。

## 6-2-4 Windows 8 へのセットアップ

Windows 8 にセットアップします。

ダウンロードしたファイルを展開してから  
セットアップを行ってください。



コンピュータの管理者権限が必要です。

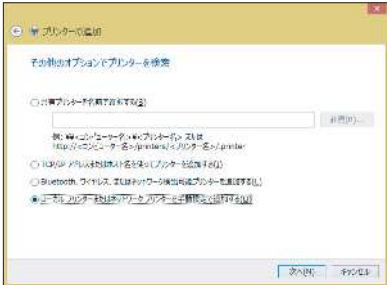
- ① 「Windows」キーを押しながら「X」キーを押してメニューから「コントロールパネル」を選び、デバイスとプリンターを選択します。



- ② 「プリンターの追加」をクリックします。

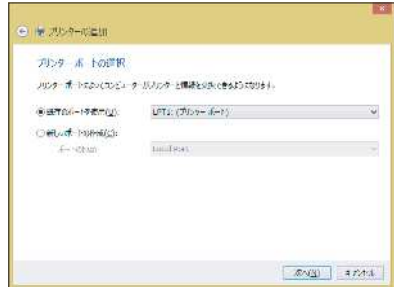


- ③ プリンターの追加ウィザードが開きます。



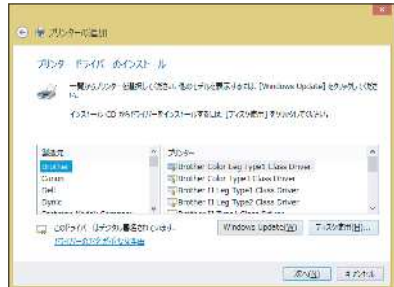
「ローカルプリンターまたはネットワークプリンターを手動設定で追加する」を選び、  
「次へ」をクリックします。

- ④ プリンターポートを選択します。



◎既存のポートを使用を選択し、  
「LPT1: (プリンターポート)」を選び、  
「次へ」をクリックします。

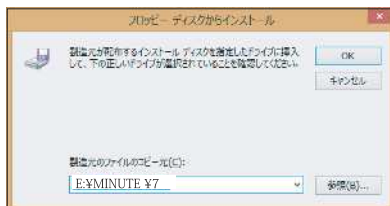
- ⑤ プリンターの製造元とモデルを選択します。



「ディスク使用」をクリックします。



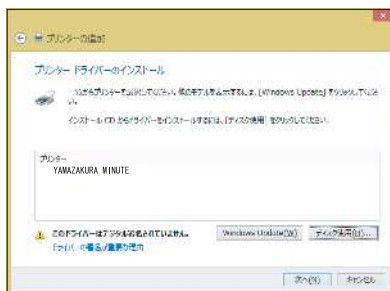
- ⑥ フロッピーディスクからインストール画面が  
表示されます。
- ⑧ プリンタ名を確認します。



製造元のファイルのコピー元欄に  
E:\YMINUTE.Y7

(展開先のドライブ名がE: の場合)  
と入力し [OK] をクリックします。

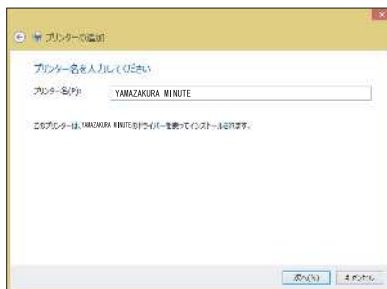
- ⑦ プリンタのモデルを決定します。



プリンタ名を確認し、[次へ] をクリックします。



プリンタ名が「YAMAZAKURA MINUTE」になっている  
ことを確認してください。



[次へ] をクリックします。



プリンタ名は変更しないでください。

- ⑨ 正しく追加されました。



[完了] をクリックします。

## 6-2-5 Windows 10 へのセットアップ

Windows 10 にセットアップします。  
ダウンロードしたファイルを展開してから  
セットアップを行ってください。

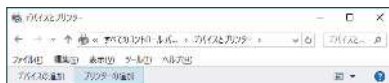


**注意**  
コンピュータの管理者権限が必要です。

- ① 「Windows」 キーを押しながら「X」 キーを押しながら  
メニューから [コントロールパネル] を選び、  
デバイスとプリンターを選択します。



- ② [プリンターの追加] をクリックします。

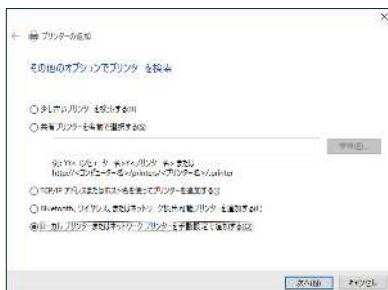


- ③ デバイスの追加ウィザードが開きます。



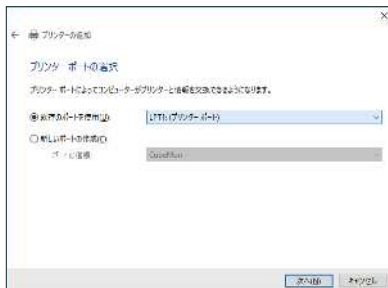
プリンターが一覧にない場合 を選びます。

- ④ プリンターの追加ウィザードが開きます。



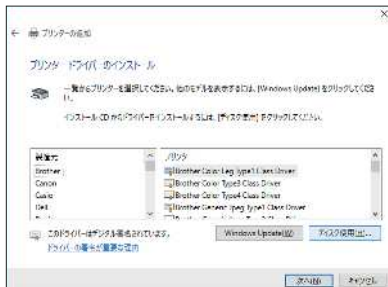
[ローカルプリンターまたはネットワークプリンターを手動設定で追加する] を選び、[次へ] をクリックします。

- ⑤ プリンターポートを選択します。



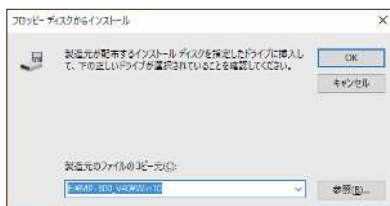
◎既存のポートを使用から [LPT1: (プリンターポート)] を選び、[次へ] をクリックします。

- ⑥ プリンターの製造元とモデルを選択します。



[ディスク使用] をクリックします。

- ⑦ フロッピーディスクからインストール画面が  
表示されます。
- ⑨ プリンター名を確認します。



製造元のファイルのコピー元欄に  
E:\minute¥7

(CD-ROM のドライブ名が E: の場合)  
と入力し [OK] をクリックします。

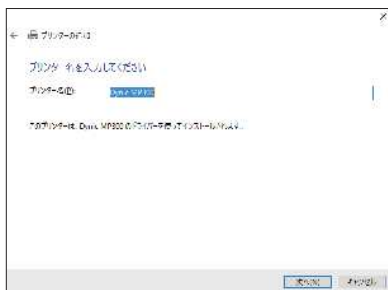
- ⑧ プリンターのモデルを決定します。



プリンターを確認し、[次へ] をクリックします。



注意  
プリンターが「YamazakuraMINUTE」になっている  
ことを確認してください。



[次へ] をクリックします。



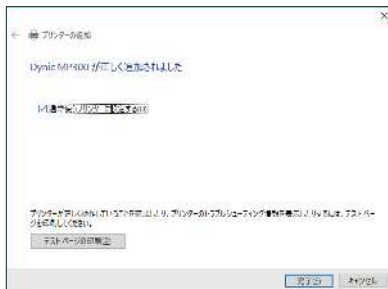
注意  
プリンター名は変更しないでください。

- ⑩ Windows セキュリティ画面が表示されます。



[このドライバーソフトウェアをインストール  
します] をクリックします。

- ⑪ 正しく追加されました。



[完了] をクリックします。

## 6-3 ドライバの機能

### 6-3-1 用紙設定

印刷する用紙および給紙方向を設定します。



#### 用紙サイズ

用紙サイズは以下のものが選択できます。

用紙名	サイズ (mm)	マージン (初期値)
名刺	55 × 91	天地左右 0mm ※ <sup>2</sup>
3号名刺	49 × 85	
欧米名刺	51 × 89	
ユーザ定義※ <sup>1</sup>	長さ 45 ~ 200 ※ <sup>2</sup> 幅 35 ~ 60	天地 0mm ※ <sup>3</sup> 、左右 0 ~ 3mm ※ <sup>4</sup>

#### ⚠ 注意

※<sup>1</sup> 任意サイズとしてユーザ定義を最大 10 パターン登録できます。

※<sup>2</sup> Windows 2000/ME/98 の場合は 45 ~ 100mm となります。

110mm 以上の長さの用紙を印刷する場合は、排紙トレイを外してご使用ください。

※<sup>3</sup> 推奨印刷マージンは、天地左右 1mm となります。

※<sup>4</sup> 印刷幅の最大値は 55mm となります。台紙の設定が 55mm を超える場合は左右のマージンの値は異なります。

印刷幅	左マージン	右マージン
56mm	1mm	0mm
57mm	1mm	1mm
58mm	2mm	1mm
59mm	2mm	2mm
60mm	3mm	2mm

### 印刷の向き

ソフトウェアで作成したデータの向きを設定します。

縦または横を選択します。

### 回転

180 度単位で回転して印刷を行えます。

0 度または 180 度を選択します。

印刷の向き、給紙方向によって回転の方向は変わります。

### 給紙方向

プリンタに給紙する方向を設定します。

縦または横を選択します。

名刺・3 号名刺・欧米名刺では給紙方向は縦になります。

### 部数

印刷部数を設定します。

1 ～ 999 枚まで設定できます。

### [ バージョン情報 ]

プリンタドライバのバージョンが表示されます。

### [ 標準に戻す ]

プリンタドライバのすべての設定を標準に戻します。



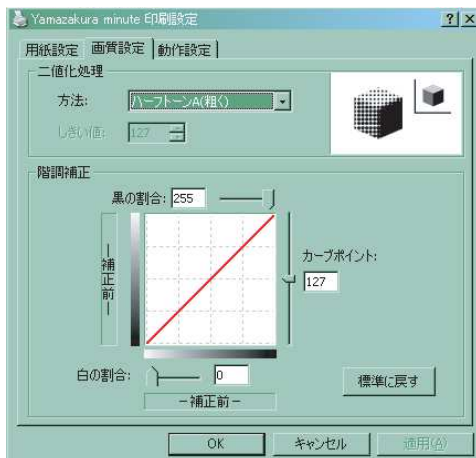
注意

名刺・3 号名刺・欧米名刺およびユーザ定義で用紙の長さが 60mm を超える場合は給紙方向で横方向の設定はできません。

## 6-3-2 画質設定

グレースケールデータの処理方法を指定します。

※ Windows98/Me では、画質設定を行えません。



### 二値化処理

グレースケールデータの処理方法を選択します。

モノクロ 2 階調 白黒に 2 値化します。

ハーフトーン A(粗く) グレースケールデータの網を粗くします。

ハーフトーン B(細かく) グレースケールデータの網を細かくします。

ディザ 写真画像を印刷する場合に使用します。

### 階調補正

グレースケールデータの階調を補正します。

設定値	概要
黒の割合	黒の割合を指定します。128 から 255 の範囲で設定できます。 設定値を小さくすると全体的に明るくなります。
白の割合	白の割合を指定します。0 から 127 の範囲で設定できます。 設定値を大きくすると全体的に暗くなります。
カーブポイント	カーブポイントを指定します。0 から 255 の範囲で設定できます。 設定値を小さくすると、暗い部分を強調します。 設定値を大きくすると、明るい部分を強調します。
標準に戻す	黒の割合 (255)、白の割合 (0)、カーブポイント (127) を 初期値に戻します。

## 階調補正の使い方

各設定値を変更することにより、グレースケールデータの調整を行なえます。

<p>■標準</p> <p>標準の設定です。</p>		
<p>■全体的に暗くします。</p> <p>白の割合を大きくします。</p>		
<p>■全体的に明るくします。</p> <p>黒の割合を小さくします。</p>		
<p>■暗い部分を強調</p> <p>カーブポイントを小さくします。</p>		
<p>■明るい部分を強調</p> <p>カーブポイントを大きくします。</p>		
<p>■白黒2値化。</p> <p>黒の割合を最小値 (128)、白の割合を最大値 (127) に設定します。</p>		

### 6-3-3 動作設定

動作設定では、印字位置調整を行います。



#### 印字位置調整機能

印字開始位置を調整します。

1/3mm 単位で位置を調整できます。

流れ方向、幅方向ともに± 10mm まで設定できます。



- ※ 印字位置調整を行なう場合は、推奨印刷領域（天地左右 1.0mm の印刷マージン）を超えないようにご注意ください。  
用紙の端面やプラテンローラーが汚れる場合があります、またプリンタおよびプリントヘッドの保証が行えない場合もありますので、ご注意ください。



### 6-3-4 ユーザー定義

ユーザー定義は、プリンタドライバの [プロパティ] - [デバイスオプション] で設定します。

任意サイズとしてユーザー定義を最大 10 パターン登録できます。

ユーザー定義の追加・更新・削除は、管理者権限が必要となります。

Windows Vista では、ユーザーアカウント制御が有効になっている場合は、『管理者として実行』から [プロパティ] - [デバイスオプション] で設定してください。



#### 用紙サイズ一覧

登録されているユーザー定義の一覧が表示されます。

#### 用紙サイズ名

用紙サイズ一覧で選択された用紙名が表示されます。

#### 幅

35 ～ 60mm の間で 1mm 単位で設定できます。

#### 長さ

45 ～ 200mm の間で 1mm 単位で設定できます。

### ユーザー定義の追加と削除

#### 追加

用紙サイズ名を入力し、幅および長さの設定を行います。

[追加] ボタンを押します。

設定した用紙が登録されます。

#### 削除

用紙サイズ一覧画面から削除したい用紙名を選びます。

[削除] ボタンを押します。

選択した用紙が削除されます。

#### 更新

用紙サイズ一覧画面から変更したい用紙名を選びます。

幅および長さの設定を変更します。

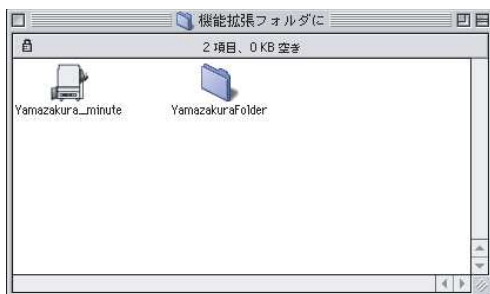
[更新] ボタンを押します。選択した用紙が変更されます。

## 7. Mac OS 9 で使用する

### 7-1 ドライバのセットアップ

Macintosh にドライバをセットアップします。

- ① 付属の CD-ROM (セットアップ CD) を Macintosh にセットします。
- ② CD-ROM 内の、[Mac OS 9] フォルダを開きます。



- ③ Yamazakura minute および YamazakuraFolder を [システムフォルダ] - [機能拡張] にドラッグコピーします。



注意

※ すでに当社製プリンタのドライバがセットアップされている場合は、YamazakuraFolder を開き、minuteSpooler および minuteSpooler.ini ファイルを、YamazakuraFolder にコピーしてください。YamazakuraFolder をフォルダごとドラッグコピーしますと、セットアップされているファイルが削除されます。

## 7-2 プリンタを選ぶ

minuteで印刷を行うためにセレクトから使用するプリンタを選びます。

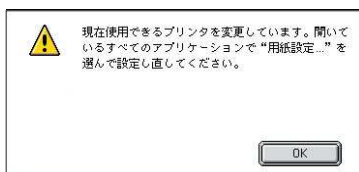
- ① アップルメニューから【セレクト】を選びます。
- ② 使用するプリンタ (Yamazakura minute) を選びます。



- ③ 接続先で USB (minute) を選択します。
- ④ セレクトを閉じます。

プリンタを変更した場合、下記のメッセージが表示されます。

[OK] をクリックしてください。



※ USB ケーブルが接続されてない場合は、USB (未接続) と表示されます。

※ TCP/IP (ネットワーク) での接続は、別売の Printserver が必要となります。

## 7-3 用紙を選ぶ

使用する用紙を選びます。

使用するアプリケーションのメニューから【用紙選択】を選びます。



### 用紙

使用する用紙を選びます。

用紙一覧から使用する用紙を選択します。

### 給紙方法

給紙方法を選びます。

用紙を給紙する方向を設定します。

※ 名刺4号、名刺3号、名刺欧米では給紙方向は縦になります。

### 用紙回転

○する            180度回転して印刷します。

○しない        回転せず印刷します。

### 印刷方向

印刷方向を選びます。

アプリケーションで作成する用紙の方向を設定します。

### 拡大縮小

拡大 / 縮小を設定します。

※ 通常は100%でご使用ください。

### 精密ビットマップアライメント (5% 拡大)

Quark XPress 4.x から印刷を行う場合は、この設定を行ってください。

※ Quark XPress 4.x の制限により、そのまま印刷を行いますと、約5%縮小されます。

※ 他のアプリケーションおよび Quark XPress 4.x 以外では使用しないでください。

### 〔オプション〕

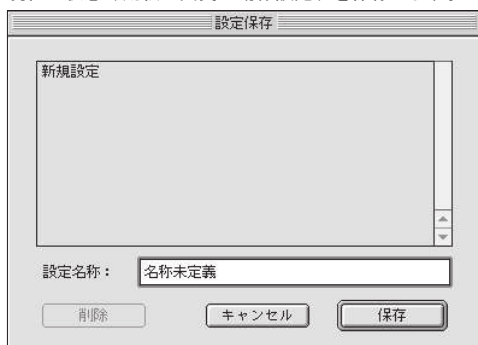
さらに詳細な設定を行う場合は、〔オプション〕をクリックします。

## 設定の保存・読込

設定した内容（用紙設定・画質設定・動作設定）の保存、読み込みを行えます。

### 〔設定保存〕

現在の状態（用紙・画質・動作設定）を保存します。



#### 設定名称

登録する名称を入力します。

### 〔保存〕

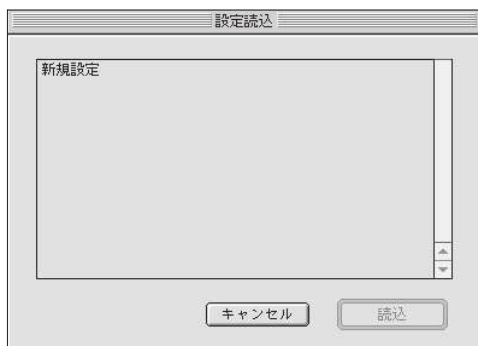
現在の状態を保存します。

### 〔削除〕

選択した設定を削除します。

### 〔設定読込〕

保存した、設定を読み込みます。



※ 用紙設定を保存していないアプリケーション（アドビイラストレータ等）では、設定が反映されない場合があります。

## 用紙設定

任意のサイズで用紙を設定できます。  
ユーザ定義は、最大 10 件まで登録できます。

### 名称

用紙の名称を入力します。

### 幅

35 ～ 60mm の間で 1mm 単位で設定できます。

### 長さ

45 ～ 100mm の間で 1mm 単位で設定できます。

### 〔追加〕

新規に用紙を追加します。

### 〔削除〕

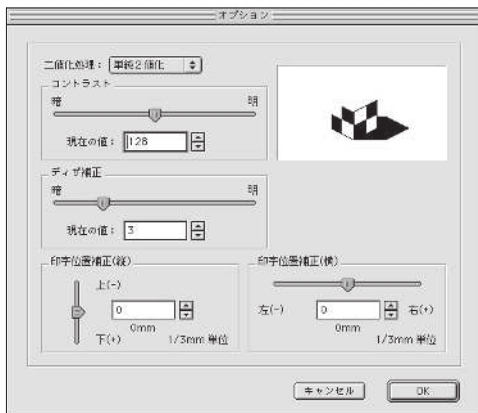
選択した用紙を削除します。

### 〔更新〕

選択した用紙を更新します。

## 7-4 ドライバの機能

プリンタの画質および動作を設定します。



### 二値化処理

印刷時の処理方法を設定します。

- |       |                            |
|-------|----------------------------|
| ロゴ印刷  | ベタのロゴを印刷する場合に使用します。        |
| 単純二値化 | グレースケールデータを白黒に二値化します。      |
| 粗い    | グレースケールデータの網を粗くする場合に使用します。 |
| 細かい   | グレースケールデータを印刷する場合に使用します。   |
| 拡散    | 写真画像を印刷する場合に使用します。         |



注意  
コントラストの値により、印字品質は異なります。

### コントラスト

二値化処理時のコントラストを設定します。

二値化処理の方法によって範囲は異なります。

標準の値は 128 で、暗 (0) にすると、グレーの部分が暗く (濃く) になります。

明 (255) にすると、グレーの部分が明るく (薄く) になります。



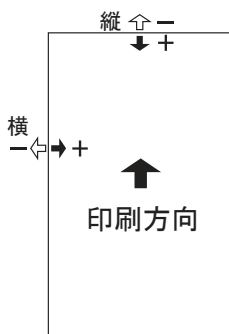
注意  
二値化処理で [ ロゴ印刷 ] を選択している場合は、しきい値 (1 ~ 30) の範囲で指定します。

## ディザ補正

二値化処理で粗い、細かい、拡散を選択した場合に有効となります。  
 ディザ補正では、グレースケールデータの階調補正を行いません。  
 設定範囲は1～10の10段階で、数値が大きくなるほど、全体的に明るくなります。  
 標準値は3で、使用するイメージデータにあわせて設定を変更してください。

## 印字位置補正

縦および横方向の印字位置を補正します。  
 1/3mm単位で、縦・横ともに±10mmまで設定できます。



- ※ 印字位置補正を行なう場合は、推奨印刷領域（天地左右1.0mmの印刷マージン）を超えないようにご注意ください。  
 用紙の端面やプラテンローラーが汚れる場合があり、またプリンタおよびプリントヘッドの保証が行えない場合もありますので、ご注意ください。



## 8. Mac OS X で使用する

### 8-1 ドライバのセットアップ

Macintosh にドライバをセットアップします。

インストールする OS および搭載している CPU によってセットアッププログラムが異なります。OS、CPU の種類は、アップルメニュー [この Mac について] で確認してください。

OS	CPU	セットアッププログラム
Mac OS X 10.5	Intel 製 CPU	minute Driver (10.5 Intel).pkg
	Power PC G4/G5	minute Driver (10.5 PPC).pkg
Mac OS X 10.4	Intel 製 CPU	minute Driver.pkg
	Power PC G3/G4/G5	
Mac OS X 10.3	Power PC G3/G4/G5	



注意

Mac OS X 10.5 ではドライバのセットアップを行ってから、プリンタを接続してください。

- ① 付属の CD-ROM (セットアップ CD) を Macintosh にセットします。
- ② CD-ROM 内の、[Mac OS X] フォルダを開きます。
- ③ CD-ROM を開き、Yamazakura minute Driver.PKG をダブルクリックします。



- ④ インストーラーが起動します。  
[続ける] をクリックします。



- ⑤ インストール先のボリュームを選択し、[ 続ける ] をクリックします。



- ⑥ [ インストール ] をクリックします。

インストールが開始されます。



- ⑦ 正常にインストールが完了しましたら、[ 閉じる ] をクリックします。

※ インストール中に認証画面が表示されましたら、管理者の名前とパスワードを入力し、[ OK ] をクリックします。



## 8-2 プリンタの登録

### 8-2-1 Mac OS 10.3x / 10.4x の場合

Mac OS 10.3x および 10.4x では、ドライバをセットアップすると、自動的に登録されます。

① [アップルメニュー] - [システム環境設定] から [プリントとファクス] を選びます。



② セットアッププログラムが完了すると、自動的に登録されます。



## 8-2-2 Mac OS 10.5x の場合

- ① [アップルメニュー] - [システム環境設定] から [プリントとファクス] を選びます。



- ② プリンタの電源を入れると自動的に認識します。



ドライバをセットアップせずにプリンタを接続すると、標準のドライバ (PS ドライバ) が認識され、正常に動作しません。必ず、プリンタを接続する前に、ドライバのセットアップを行ってください。

## アドビイラストレータから印刷する場合

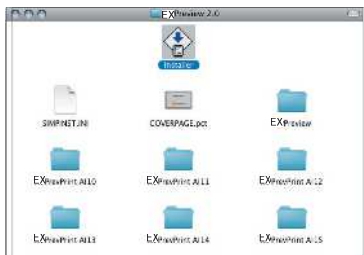
イラストレータの制限により、通常の[プリント]メニューから印刷を行った場合、低解像度(300DPI)で処理されます。イラストレータから高解像度(600DPI)で印刷するためには、EXPreview(プラグインソフト)をインストールしてください。



**注意**

アドビイラストレータ 10 ～ CS5 に対応しております。  
必ずイラストレータを終了させた状態で、インストールを行ってください。

- ① CD-ROM の EXPreview フォルダを開き、Install をダブルクリックします。



- ② インストーラーが起動します。[OK] をクリックします。



- ③ インストール先およびフォルダを指定し、[OK] をクリックします。



インストール先のディスクおよびフォルダが異なる場合は、  
[ディスク][フォルダ]をクリックして変更してください。

- ③ インストールされているイラストレータのバージョンを指定し、  
[OK] をクリックします。



- ④ メッセージ「インストールするのに 1000K バイトが必要です。・・・」  
が表示されますので空き容量を確認し、[OK] をクリックします。

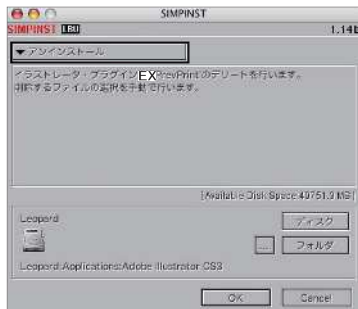


- ⑤ インストールが完了したら、[OK] をクリックします。



## EX Preview のアンインストール

- ① CD-ROM の EXPreview フォルダを開き、Installer をダブルクリックします。  
② インストーラーが起動します。[OK] をクリックします。  
③ 画面右上のメニューから、[アンインストール] を選び、アンインストールする  
ディスクおよびフォルダを指定し、[OK] をクリックします。



- ④ アンインストールするイラストレータのバージョンを指定し、[OK] をクリックします。

## EX Preview の使い方

EXPreview をインストールしますと、イラストレータのファイルメニューに [ プレビューで印刷 ] が追加されます。

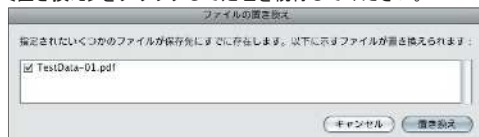
- ① イラストレータのファイルメニューから [ プレビューで印刷 ] を選びます。



- ② EX Preview が起動します。



CS4・CS5 では、同じデータを出力する場合、2回目以降下記のメッセージが表示されます。  
[置き換え] をクリックして処理を続行してください。



「ページ設定」をクリックします。ページ設定ダイアログが表示されます。



[プリント] をクリックします。プリントダイアログが表示されます。

Downloaded from <http://www.jstor.org/stable/2346192> by University of California, San Diego on Tue, 20 Jun 2017 12:02:05 UTC



EX Preview 以外のアプリケーションが起動してしまう場合は、イラストレータの Adobe PDF を保存ダイアログを開き、オプションの ☐ 保存後 PDF ファイルを表示のチェックを外してください。





## 8-3 用紙を選ぶ

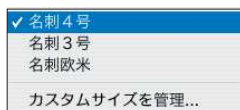
minuteで印刷を行うために使用するプリンタを選びます。

- ① 対象プリンタリストから使用するプリンタ (Yamazakura minute) を選びます。



- ② 用紙サイズを選択します。

用紙サイズリストから使用する用紙を選択します。



- ③ 用紙の方向を選択します。

選択した用紙サイズによって方向は異なりますのでご注意ください。

また、使用するアプリケーションによっては、選択できない方向があります。



一部のアプリケーションおよび Mac OS X 10.5 では、 の方向が反映されません。

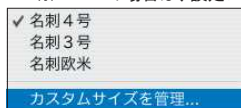


## カスタム用紙サイズ

カスタム用紙サイズを登録できます。

用紙サイズメニューから「カスタムサイズを管理」を選びます。

※ 10.3x の場合は、設定メニューの「カスタム用紙サイズ」



カスタムページサイズ編集画面が表示されます。



一覧（左側のリスト）

登録したカスタムサイズが表示されます。

ページサイズ

選択したカスタムサイズの幅および高さが表示されます。

プリンタの余白

ユーザ定義

プリンタの余白を自由に設定できます。

minute

上下左右 0.00cm に設定されます。

[ + ] ボタン

カスタムサイズを追加します。

[ - ] ボタン

選択したカスタムサイズを削除します。

[ 複製 ] ボタン

選択したカスタムサイズを複製します。

## カスタムサイズの追加

カスタムサイズを追加します。

- ① [ + ]をクリックします。

一覧に「名称未設定」が追加されます。



- ② 名称を変更します。

一覧の「名称未設定」をダブルクリックし、名称を変更します。



- ③ ページサイズ、プリンタの余白を設定します。



※ プリンタの余白リストから [Yamazakura minute] を選択すると、上下左右の余白が 0.00cm に設定されます。

※ ページサイズは、幅 3.50 ～ 6.00cm、高さ 4.50 ～ 10.00cm の間で設定してください。

- ④ [OK] をクリックすると、指定した内容が登録されます。

※ 追加したカスタムページは、用紙一覧の最下部に表示されます。

## カスタムサイズの複製

すでに登録してあるカスタムサイズを複製します。

- ① 複製するカスタムサイズをリストから選び、[複製]をクリックします。



- ② 元の名称に連番を付けたカスタムサイズが追加されます。

## カスタムサイズの削除

登録してあるカスタムサイズを削除します。

- ① 削除するカスタムサイズをリストから選びます。



- ② [-]をクリックします。

選択したカスタムサイズが削除されます。



## 8-4 ドライバの機能

### 8-4-1 動作設定

プリンタの濃度・速度・圧力の設定および印字位置の調整を行います。



用紙回転：

- ☐ する      用紙を回転します。
- ☐ しない      用紙を回転せず、そのまま印刷します。

印字位置補正（縦）：

縦方向の印字位置を補正します。

1/3mm 単位で、-10mm から 10mm の間で設定できます。

印字位置補正（横）：

横方向の印字位置を補正します。

1/3mm 単位で、-10mm から 10mm の間で設定できます。



注意

- ※ 印字位置補正を行なう場合は、推奨印刷領域（天地左右 1.0mm の印刷マージン）を超えないようにご注意ください。  
用紙の端面やプラテンローラーが汚れる場合があります、またプリンタおよびプリントヘッドの保証が行えない場合もありますので、ご注意ください。

## 8-4-2 画質設定

プリンタの画質に関する設定を行います。

二値化処理：

印刷時の処理方法を設定します。

ロゴ印刷      ベタのロゴを印刷する場合に使用します。

単純二値化      白黒に二値化されます。

粗い      グレースケールデータの網を粗くする場合に使用します。

細かい      グレースケールデータを印刷する場合に使用します。

拡散      写真画像を印刷する場合に使用します。



コントラストの値により、印字品質は異なります。

コントラスト：

ロゴ印刷以外の二値化処理時のコントラストを設定します。

二値化処理の方法によって範囲は異なります。

標準の値は 128 で、暗 (0) にすると、グレーの部分が暗く (濃く) になります。

明 (255) にすると、グレーの部分が明るく (薄く) になります。

しきい値：

ロゴ印刷時のしきい値を設定します。

暗 (0) ～明 (30) の範囲で設定します。標準値は 15 となります。

ディザ補正：

グレースケールデータの補正を行います。

二値化処理で粗く・細かく・拡散を選択した場合に有効となります。

1～10の間で設定できます。

標準値は「3」です。

ガンマ補正：

アプリケーションのアンチエイリアス（スムージング）の方法によっては、文字の輪郭部分がギザギザになる場合があります。本ドライバのガンマ補正は、グレーの50%～100%のトーンカーブを通常の1.5倍に設定することにより、ギザギザを少なくしております。

する                   ガンマ補正を行います。

しない                ガンマ補正を行いません。

※ガンマ補正を行った場合、グレーの部分が暗く（濃く）なります。

## 8-4-3 プリンタの機能

プリンタの機能を設定します。



解像度：

出力する解像度を設定します。

600DPI               高解像度（600DPI）で出力します。

300DPI               低解像度（300DPI）で出力します。



通常は 600DPI を選択してください。300DPI を設定しますと、低解像度で出力され、文字や画像の品質が低下します。

メモリ不足などで正常に出力されない場合に設定を変更してください。

## 8-4-5 印刷部数と印刷ページ

印刷部数と印刷ページを指定します。



部数：

印刷部数を指定します。

1 ～ 999 枚まで指定できます。

ページ：

すべて      すべてのページを印刷します。

開始・終了      印刷するページの範囲を指定します。

丁合い：

複数の部数を印刷する方法を指定します。

「丁合い」のチェックボックスにチェックマークが付いている場合は、設定したページを1部ずつ印刷します。

例) 部数 [10]    ページ    開始 [1]    終了 [5]    に設定した場合

丁合いのチェックマークが付いている

1 枚ずつ 1 ページから 5 ページまでを印刷し、それを 10 回繰り返します。

丁合いのチェックマークが付いていない

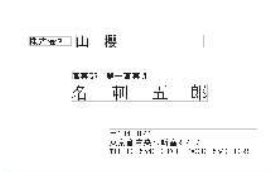
1 ページ目を 10 枚、2 ページ目を 10 枚・・・5 ページ目を 10 枚    印刷します。



## 9. 用紙設定

### 9-1 名刺 / 3号名刺 / 欧米名刺

#### ● 印刷の向き 横



	回転 [0 度]	回転 [180 度]
給紙方向 縦		

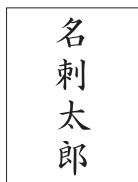
#### ● 印刷の向き 縦



	回転 [0 度]	回転 [180 度]
給紙方向 縦		

## 9-2 ユーザ定義

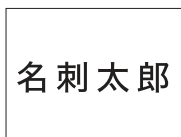
### ● 印刷の向き 縦



	回転 [0 度]	回転 [180 度]
給紙方向 縦	<div> y  名刺太郎 </div>	<div> y  名刺太郎 </div>
給紙方向 横	<div> y  名刺太郎 </div>	<div> y  名刺太郎 </div>

※用紙長さが 60mm を超える場合は、  
給紙方向「横」は設定できません。

### ● 印刷の向き 横



	回転 [0 度]	回転 [180 度]
給紙方向 縦	<div> y  名刺太郎 </div>	<div> y  名刺太郎 </div>
給紙方向 横	<div> y  名刺太郎 </div>	<div> y  名刺太郎 </div>

※用紙長さが 60mm を超える場合は、  
給紙方向「横」は設定できません。

## 10. トラブルシューティング

使用するパソコンの機種によっては印刷中に下記のエラーが発生する可能性があります。  
プリンタのプロパティの変更を行ってください。

印刷が開始されない（オンラインランプが点滅しない）	
原因	処置
プリンタの電源が入ってない	プリンタの電源を入れてください。
プリンタケーブルが接続されてない	プリンタケーブルを接続してください。
プリンタがエラー状態になっている	エラー番号を確認し、適切な処理を行ってエラーを解除してください。
切替機を使用している	プリンタに切り替えてください。
プリンタケーブル（パラレル）接続の場合	パソコンの BIOS 設定でプリンタポートのモードを変更してください。 BIOS 設定の変更方法は、パソコンの取扱説明書またはパソコンメーカーのサポートセンターにお問い合わせください。
出力先ポートの設定が間違っている	プリンタドライバのプロパティで接続先のポートを確認してください。 プリンタケーブルで接続している場合 LPT1 USB プリンタケーブルで接続している場合 USB00x

印刷が開始されない（オンラインランプが点滅のまま）	
原因	処置
プリンタケーブルが抜けかかっている	プリンタケーブルをさし直してください。
長いプリンタケーブルを使用している	短いプリンタケーブルに変更してください。 パラレルケーブル 5m 以内 USB ケーブル 2m 以内 をご使用ください。
切替機を使用している	直接プリンタとパソコンを接続してください。
プリンタケーブル（パラレル）接続の場合	パソコンの BIOS 設定でプリンタポートのモードを変更してください。 BIOS 設定の変更方法は、パソコンの取扱説明書またはパソコンメーカーのサポートセンターにお問い合わせください。

転送時間が長い	
原因	処置
データサイズが大きい	サイズの大きい台紙や、網点などのデータ量が多い場合は、転送に時間がかかります。

イメージデータが印刷されない・くずれる・ジャギー（ギザギザ）になる	
原因	処置
Windows のハードウェアアクセラレータの設定が「最大」になっている	ハードウェアアクセラレータの設定を「左から2番目」または「なし」変更してください。※「なし」に設定すると動作しないソフトもありますのでご注意ください。
色をカラーまたはグレイに設定している	貼り付けたイメージデータがカラーまたはグレースケールの場合は、輪郭部分にジャギーが発生する場合があります。
ALPS 社の ALPress をから印刷を行っている	ALPress は内部解像度を 400DPI で処理しており、作成したイメージによってはジャギーが発生する場合があります。
EPS ファイルを貼り付けている	EPS 形式のイメージデータには対応しておりません。
元画像の解像度が低い	貼り付けたイメージデータの解像度が低い場合はジャギーが発生する場合があります。プリンタおよびドライバは内部的に 600DPI で処理しております。できるだけ 600DPI に設定してください

プリンタドライバがインストールできない	
原因	処置
管理者権限でログインしていない	WindowsXP/2000 にインストールする場合は管理者権限でログインしてください。
ドライバの指定が間違っている	ご使用の OS を確認してください。

用紙が選択できない	
原因	処置
プリンタドライバが壊れている	プリンタドライバを再インストールしてください
設定ファイルが壊れている	

位置がずれる	
原因	処置
他のアプリケーションから印刷している	アプリケーション動作状況を確認してください。
用紙の設定が間違っている	用紙の設定を確認してください。
印字位置補正を設定している	印字位置補正の設定を確認してください。

使用しているアプリケーションが強制終了する	
原因	処置
プリンタドライバが破損している	プリンタドライバを再インストールしてください

## アプリケーション動作状況

### Mac OS 9 版

製品名	バージョン	備考
Adobe Illustrator	7.0x/8.0x	※注意 1
Adobe Illustrator	9.0x	※注意 1、 注意 2
Adobe Illustrator	10.0x	※注意 1、 注意 3
Adobe Acrobat	4.0x/5.0x	※低解像度で印字されます
Adobe Photoshop	4.0x	問題は発生していません
Adobe PageMaker	6.5x/7.x	※対応していません。
FileMakerPro	6.x	問題は発生していません
Quark XPress	3.x	※用紙ダイアログの残像が残ります
Quark XPress	4.x	※注意 5

#### 注意 1

文字の輪郭がギザギザになったり、小さい文字がぼやける場合は、アートワークのアンチエイリアスの機能を OFF に設定してください。※ AI のバージョンによって設定方法が異なります。

- ・ AI7.0      [ ファイル ]-[ 環境設定 ]-[ キー入力 ]- □文字をアンチエイリアス
- ・ AI8.0      [ ファイル ]-[ 環境設定 ]-[ 一般 ]- □アートワークのアンチエイリアス
- ・ AI9.0/10   [ 編集 ]-[ 環境設定 ]-[ 一般 ]- □アートワークのアンチエイリアス

#### 注意 2

AI9.0 では用紙設定を保存していません。(AI の仕様です)

そのため本ドライバでは用紙設定を開くことで認識させる処理を行っております。

保存したデータを読み込み、印刷する場合は、必ず用紙設定を開いてください。

#### 注意 3

AI10.0 では用紙設定を全く保存していません。(AI の仕様です)

そのため、保存したデータを読み込み、印刷する場合には、再度用紙設定を行う必要があります。

10.0 および 10.0.1 では低解像度で印刷されます。10.0.3 をご使用ください。

#### 注意 4

印刷ダイアログの□精密ビットマップアライメントを設定してください。

## Mac OS X 版

製品名	バージョン	備考
Adobe Illustrator	10 ～ CS5	※注意 1 ・ 2
Adobe Reader	7.0x ～ X	問題は発生しておりません
Adobe Photoshop	CS ～ CS5	問題は発生しておりません
Adobe InDesign	CS ～ CS5	※注意 3
FileMakerPro	7. x	問題は発生しておりません
Quark XPress	6. x	※注意 4

### 注意 1

付属の EX Preview (プラグインソフト) から印刷を行ってください。

通常の [ プリント ] からは低解像度で出力されます。

アドビイラストレータ 10 で EX Preview を使用する場合は、  
イラストレータ 10.0.3 にアップデートしてください。

### 注意 2

CS4・CS5 では、同じデータを出力する場合、2 回目以降下記のメッセージが表示されます。[置き換え] をクリックし、処理を続行してください。



### 注意 3

用紙サイズによって、逆になる、または設定できない方向があります。

### 注意 4

用紙サイズによって、設定できない方向があります。

## Windows 版

製品名	バージョン	備考
Adobe Illustrator	7. x/8. x/9. x/10. x	※注意 1・2
Adobe Illustrator	CS ～ CS5	※注意 1・2
Adobe Acrobat	全バージョン	※低解像度で印字されます ※Windows 7/Vista/ME/98 では印刷できません
Adobe Reader	全バージョン	
Adobe Photoshop	4. 0x 以降	問題は発生しておりません
ALPS ALPress	3. x/4. x	※イメージデータによってはジャギーが発生する場合があります。 ※印刷マージンは、アプリケーションの規定値に依存します。 ※4. x では印刷位置が4. 2mm 下方にずれます。
Super Mate	Next	問題は発生しておりません
Super Mate	UNI	問題は発生しておりません ※注意 3

### 注意 1

文字の輪郭がギザギザになったり、小さい文字がぼやける場合は、アートワークのアンチエイリアスの機能を OFF に設定してください。

※ AI のバージョンによって設定方法が異なります。

- ・ AI7. 0 [ ファイル ]-[ 環境設定 ]-[ キー入力 ]- ☐ 文字をアンチエイリアス
- ・ AI8. 0 [ ファイル ]-[ 環境設定 ]-[ 一般 ]- ☐ アートワークのアンチエイリアス
- ・ AI9. 0 以降 [ 編集 ]-[ 環境設定 ]-[ 一般 ]- ☐ アートワークのアンチエイリアス

### 注意 2

一部の文字が欠けたり、印刷にノイズが入る場合は、印刷ダイアログのビットマッププリントのチェックを外してください。

### 注意 3

SuperMateから印刷する場合は、[画質設定]－[二値化処理]で『モノクロ2階調』に設定してください。その他の処理方法では、品質が低下する場合があります。

『モノクロ2階調』で、文字の品質が低下する場合は、下記の設定を変更してください。

Windows XP [画面のプロパティ]－[デザイン]－[効果]

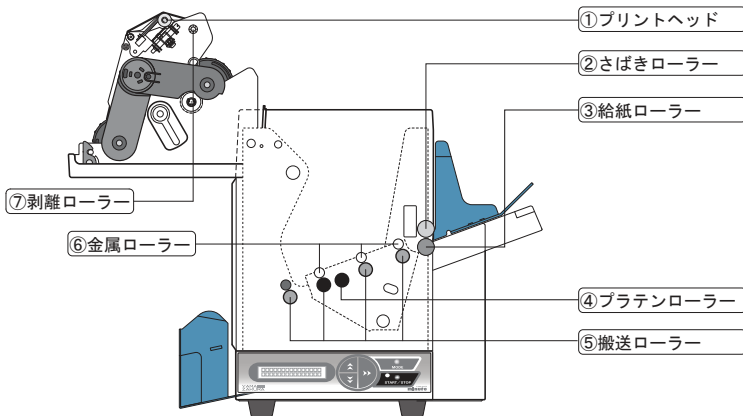
Windows 2000 [画面のプロパティ]－[効果]

を開き、「□次の方法でスクリーンフォントの縁を滑らかにする」で処理方法を『標準』以外に設定するか、無効(チェックを外す)にしてください。

## 11. 日常のお手入れ

### 清掃部分

下図の部分の清掃を行ってください。



清掃する場合は、必ずプリンタの電源を OFF にしてください。

各部の清掃は、定期的に行なってください。

必要に応じて各ローラーをクリーナーなどで拭いてください。

外装カバーは、やわらかい乾いた布でほこりを拭いてください。

汚れがひどい場合は、薄めた中性洗剤を布に浸してよく絞り拭いてください。

#### 注意

ベンジンシンナーなどの溶剤は使用しないでください。

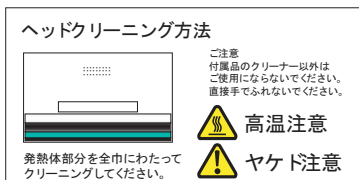
手や髪の毛、衣類などを挟まないように注意してください。

指、爪などを引っかけないように、特に爪の長い人は注意してください。



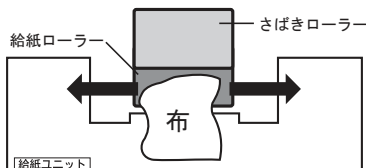
## ①プリントヘッド

- 症 状 イン刷品質が悪くなります  
目 安 インクリボン1巻  
準 備 ヘッドクリーナーペン  
方 法 ヘッドクリーナーペンで発熱体部分と周辺の汚れを取ります。  
注 意 付属のクリーナー以外は使用しないでください。  
直接手をふれないでください。  
印刷直後は高温になっておりますので、ヤケドにご注意ください。



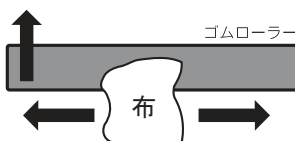
## ②③さばき・給紙ローラー

- 症 状 給紙エラーが発生します  
目 安 インクリボン1巻使用毎に3~4回  
または、プレ印刷台紙の印刷後で紙粉・パウダーが多い場合は回数を増やしこまめに行ってください  
準 備 無水エタノール・きれいな布  
方 法 無水エタノールを少量含ませたきれいな布でローラーの汚れをとります。



## ④⑤搬送・プラテンローラー

- 症 状 紙汚れ・紙づまりの原因となります  
目 安 インクリボン1巻  
または、両面印刷後  
準 備 無水エタノール・きれいな布  
方 法 無水エタノールを少量含ませたきれいな布でローラーを回して汚れを取ります。

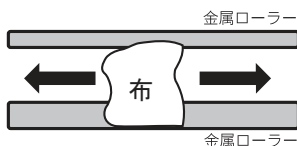


〈補足〉  
④⑤搬送・プラテンローラーを清掃する際は、コインなどで画像の部分回しなから行ってください。



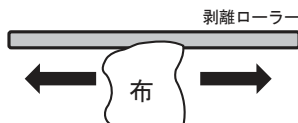
## ⑥金属ローラー

- 症 状 紙汚れ・紙づまりなどの原因となります  
目 安 インクリボン1巻  
または、両面印刷後  
準 備 無水エタノール・きれいな布  
方 法 無水エタノールを少量含ませたきれいな布でローラーを回して汚れを取ります。



## ⑦剥離ローラー

- 症 状 リボンエンド・紙づまり・紙汚れなどの原因となります  
目 安 インクリボン1巻  
準 備 無水エタノール・きれいな布  
方 法 無水エタノールを少量含ませたきれいな布でローラーを回して汚れを取ります。



その他

## 12. エラー表示内容一覧

エラー C01  
カバーオープン

〔状況〕  
上カバーまたはカバーが開いています。

〔処置〕  
カバーを閉じてください。

エラー C21  
リボン尽

〔状況〕  
インクリボンが終了しました。

〔処置〕  
インクリボンの交換を行ってください。

エラー C11  
紙ハズレ

〔状況〕  
用紙がありません。

〔処置〕  
用紙をセットしてください。

エラー C22  
リボンエラー

〔状況〕  
インクリボンが切れています。

〔処置〕  
インクリボンを確認してください。

エラー C12  
シヤムエラー

〔状況〕  
用紙がプリンタ内部につまっています。

〔処置〕  
用紙を取り除いてください。

〔状況〕  
剥離ローラーが汚れています。

〔処置〕  
下画像丸印内の剥離ローラーの清掃を行ってください。

〈 前79ページと合わせ参照ください 〉



エラー	C3 x
システムエラー	

[ 状況 ]  
動作に異常があります。

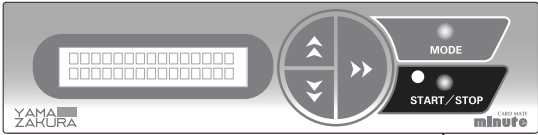
[ 処置 ]  
電源を切り、サービス店にご連絡ください。

システムエラー一覧

C31	ファンエラー
C32	リボンモーター駆動エラー
C33	ヘッドモーター駆動エラー
C34	搬送モーター駆動エラー
C35	LCD アクセスエラー
C36	EEPROM アクセスエラー
C37	履歴制御 FPGA アクセスエラー
C38	USB I/F エラー
C39	IEEE1284 I/F エラー
C40	操作パネル制御エラー
C41	TERMINAL I/F エラー
C42	メカコン制御エラー

エラーからの復帰

エラーが発生したら、原因を除去し  
操作パネルの「スタート／ストップ」ボタンを  
押してエラーを解除します。



「スタート／ストップ」ボタン

## 13. アフターケア

### 13-1 保証期間

#### プリンタ本体

プリンタ本体の保証は購入後半年間となります。  
プリントヘッドは消耗品となり100,000～150,000枚が消耗の目安となります。

※ 次の場合は保証期間中でも有償となります。

- (1) 取扱説明書の事項をお守りにならなかった為に発生した故障および損傷。
- (2) 改造またはご使用の責任に帰すると認められる故障および損傷。
- (3) お買い上げ後の輸送、移動時の落下等に起因する故障および損傷。
- (4) 火災・地震・風水害等の天災地変・公害・異常電圧による故障および損傷。
- (5) 本保証書をご提示されない場合。
- (6) 本保証書の所定事項の未記入、字句を書き換えられたもの。
- (7) 外装、リボンカートリッジ、排紙トレイ、他消耗品

### 13-2 カウンタについて

本機の印刷量は、印刷枚数で扱います。

#### カウンタの表示方法

- ① [スタート/ストップ] ボタンを押しながら、プリンタの電源を入れます。
- ② パネルにカウンタが表示されます。

カウンタA      1 2 3 4 5 6 7 8

- ③ 確認が終わったら、もう一度 [スタート/ストップ] ボタンを押します。

### 13-3 保守契約のご案内

本機をお客様に安心してお使いいただくために、保守契約をお勧めしています。  
詳しくは、販売店にお問い合わせください。

## 14. 仕様

印字方式	ライン熱転写方式
印字解像度	1200dpi 相当
印字速度	名刺 100 枚 : 3 分 50 秒
最大印字 有効寸法	幅 : 55mm 長さ : 200mm ※ Windows 2000/ME/98 および Mac OS での最大印字有効寸法の長さは 100mm となります。
用紙種類	名刺 4 号 ( 関西 9 号 )、名刺 3 号 ( 関西 8 号 )、欧米名刺
用紙サイズ	幅 : 35 ~ 60mm      長さ : 45 ~ 200mm
用紙厚さ	0.15 ~ 0.45mm
インクリボン	専用インクリボン (カートリッジ式、60mm 幅)
外形寸法	298 (W) × 240 (D) × 298 (H)
重量	約 9kg
動作環境	温度 : 5 ~ 35℃ 湿度 : 35% RH ~ 85% RH
インター フェイス	セントロニクス (IEEE1284) USB2.0 (1.1)
電源容量	AC100V, 50/60Hz
消費電量	最大 90W (待機時 : 25W スリープモード時 : 6W 以下)
対応 OS	Windows 10 / 8 / 7 / Vista (64bit 版、32bit 版) XP (32bit 版) / 2000 / ME / 98 ※ Windows ME/98 では、グレースケール印刷機能はありません。 ※ 64bit 版 Windows XP には対応しておりません。 Mac OS X 10.3x ~ 10.5x / Mac OS 9.x

## 15. サプライ品の取扱と注意

### 15-1 サプライ品の取扱について

- ① インクリボンおよび用紙は以下の示す場所に保管しないでください。
- ・ 高温多湿の場所。
  - ・ 温度・湿度が急激に変化する場所
  - ・ 直射日光のあたる場所。
  - ・ 火気・熱気のある場所。
  - ・ クーラー・暖房機・換気口などの風が直接あたる場所。
  - ・ アンモニアガスが発生する場所。
  - ・ 水気のある場所。
  - ・ 埃の多い場所。
- ② インクリボンの取扱いについて
- ・ インクリボンの消費期限はご購入後 約 6 ヶ月間です。  
期限が経過すると、印刷の抜け（かすれ）が発生しやすくなります。  
購入・開封後はなるべく早めにご使用ください。
  - ・ 必ず専用インクリボンを使用してください。  
専用インクリボン以外を使用されますとプリントヘッドと本機を壊すことがあります。
  - ・ プリンタを使用しない時は、インクリボンを外し、箱に入れ、直射日光をさけ、  
冷暗部でほこり等のかからない場所に保管してください。

### 15-2 印刷用紙について

用紙は山櫻製用紙をご使用ください。

山櫻製以外の用紙は、材質、表面状態、断裁等本機用に管理されていないため、印刷品質の保証はできません。

但し、一部エンボス系用紙や和紙系用紙、特殊紙などで印字ができないものもありますので使用前に弊社販売員にお問合せください。

## ご使用の際のご注意

本機での印刷には表面平滑性が良好なこと、厚さが適当な範囲にあること、表面摩擦抵抗が小さいことなどが重要になります。市販の名刺台紙の中には、これらの特性が十分管理されているとは言えず、販売時期により大きく変化することもあります。

専用紙以外の用紙に印刷する場合は必ず試し印刷を行って、問題がないか確認してからご使用ください。

下記の用紙は使用しないでください。

- 表面平滑性の極端に悪い用紙  
印刷の抜け（かすれ）が発生しやすくなります。
- 厚さが0.15mmより薄い用紙  
給紙不良が発生しやすくなります。
- 厚さが0.45mmより厚い用紙  
給紙不良、スキューが発生しやすくなります。
- 曲げにくい用紙  
インクリボンとの密着が悪くなり、印刷ムラが発生しやすくなります。  
また、プリントヘッドやローラー類の寿命が著しく低下する恐れがあります。
- 表面摩擦抵抗の大きい用紙  
給紙不良が発生しやすくなります。
- 紙粉、パウダーの多い用紙  
センサー不良、搬送不良などを発生しやすくなります。  
紙粉、パウダーをよく払ってからご使用ください。
- 断截面が悪い用紙  
給紙不良が発生しやすくなります。
- 穴の空いている用紙  
給紙不良、センサーの誤動作が発生します。
- 静電気で紙同士が貼りついている用紙  
給紙不良、排紙不良が発生します。
- 印字面に特殊なコーティングをした用紙  
印刷品質が低下します。
- 印字面に絹目加工やエンボス加工されている用紙  
印刷品質が低下します。
- 和紙系の用紙  
印刷品質が低下します。めくれや繊維の剥がれる場合があります。

- 本説明書の全部または一部の複製・修正・転記する事を禁止します
- 本説明書の内容について、将来改善のため予告なく変更する場合があります
- 本プリンタを運用した結果については一切の責任を負いかねますので予めご了承ください
- 本説明書に記載されている画面表示・図説明につきまして、一部異なる場合がございますので予めご了承ください
- 本プリンタを使用の際、弊社純正品以外のサプライ品・オプション品を使用してトラブルが発生した場合には、責任を負いかねますのでご了承ください

本書に記載されている会社・製品は各社の商標または商標登録です。

#### <お問い合わせ先>

株式会社 山櫻 カスタマサポートセンター  
TEL.03-5543-2596 FAX.03-5543-6328

---

minute Rev.2 ユーザーズマニュアル  
Copyright 2012 Yamazakura co.,Ltd.Printed

---

2012年4月初版発行  
2014年2月第2版発行  
2016年5月第3版発行  
2018年4月第4版発行

発行元 株式会社 山櫻  
〒104-0041 東京都中央区新富2-4-7

---

乱丁、落丁はお取替え致します