

6. Windows で使用する

プリンタケーブルで接続する場合の注意点

ドライバインストール時の注意点

- ドライバをインストールする場合はコンピュータの管理者権限が必要です。
- 他のアプリケーション（ウイルスチェックソフトなど）が起動している場合、正常にインストールされない場合があります。
- 以前にプリンタドライバをインストールした場合は、[現在のドライバを使う]か [新しいドライバに置き換える] が選択する画面が表示されます。
本ドライバをインストールするためには [新しいドライバに置き換える] を選択します。

ユーザーアカウント制御の無効化

- WindowsVista にセットアップする場合は、ユーザーアカウント制御 (UAC) を無効にして行なってください。
 - ① [スタート]メニューから [コントロールパネル] を開きます。
 - ② ユーザーアカウントを選びます。
 - ③ ユーザーアカウント制御の有効化または無効化を選びます。
 - ④ ユーザーアカウント制御を使ってコンピュータの保護に役立たせるのチェックを外します。
 - ⑤ [OK] ボタンをクリックします。
 - ⑥ パソコンを再起動します。

6-1 USB プリンタケーブルで接続する

USB ケーブルで接続する場合の注意点

- ・ USB ハブでの動作は保証できません。
- ・ 印刷中や短時間でUSB ケーブルを抜き差ししないでください。
- ・ エラーが発生すると、一時的にプリンタがオフラインになっている場合があります。
- ・ エラー解除後、数秒（5 秒程度）間隔を空けてから、転送してください。
- ・ 他のすべてのUSB 機器との同時接続は保証しておりません。
- ・ USB ケーブルは長さが 2m 以内で推奨のものをご使用ください。

ドライバー署名の強制を無効にする

- ・ 64bit 版 Windows 10/8 (8.1) にセットアップする場合は、ドライバー署名の強制を無効にして行ってください。無効にせずセットアップを行うと、必要なファイルがコピーされず、プリンタを登録できません。

Windows 8 の場合

- ① 【チャーム】から [設定] を選びます。
- ② 「PC の設定変更」をクリックします。
- ③ [全般] を選びます。
- ④ 『PC の起動をカスタマイズする』で [今すぐ再起動する] をクリックします。
- ⑤ [トラブルシューティング] の [詳細オプション] を選びます。
- ⑥ [Windows のスタートアップ設定] を開き、「再起動」をクリックします。
再起動するとスタートアップ設定画面になります。
- ⑦ 「7) ドライバー署名の強制を無効にする」を選びます。※キーボードの「7」を押します。

Windows 8.1 の場合

- ① 【チャーム】から [設定] を選びます。
- ② 「PC 設定の変更」をクリックします。
- ③ [保守と管理] を開き、「回復」を選びます。
- ④ 『PC の起動をカスタマイズする』で「今すぐ再起動する」をクリックします。
- ⑤ [トラブルシューティング] を開き、「詳細オプション」を選びます。
- ⑥ [スタートアップ設定] を開き、「再起動」をクリックします。スタートアップ設定画面
- ⑦ 「7) ドライバー署名の強制を無効にする」を選びます。※キーボードの「7」を押します。

Windows 10 の場合

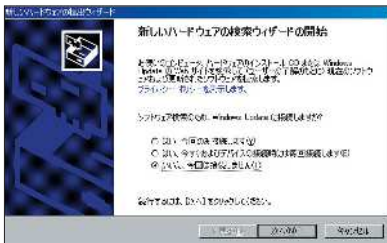
- ① 【スタート】メニューから [設定] を選びます。
- ② 設定画面で [更新とセキュリティ] を選びます。
- ③ 更新とセキュリティ画面で、「回復」を選択し、「PC の起動をカスタマイズする」から [今すぐ再起動する] を選びます。
- ④ オプションの選択で [トラブルシューティング] を選びます。
- ⑤ トラブルシューティング画面で、「詳細オプション」を選びます。
- ⑥ 詳細オプション画面で [スタートアップ設定] を選びます。
- ⑦ スタートアップ設定画面で、「再起動」を選びます。パソコンが再起動します。
- ⑧ スタートアップ画面で「7) ドライバー署名の強制を無効にする」を選びます。

※ドライバー署名の強制の無効は、再起動すると元に戻ります。(有効になります。)

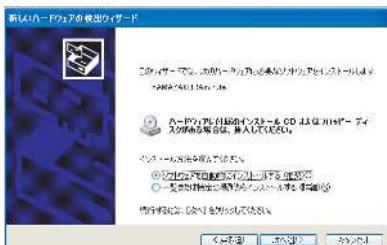
6-1-1 WindowsXP へのセットアップ

WindowsXP にセットアップします。
パソコンにプリンタドライバセットアップCD-ROM
を挿入してください。

- ① プリンタと USB ケーブルを接続し、プリンタの電源を入れます。
- ② 新しいハードウェアの検出ウィザードが開始されます。



- ③ いいえ、今回は接続しませんを選び、[次へ] をクリックします。
- ④ YAMAZAKURA minute が検出されます。



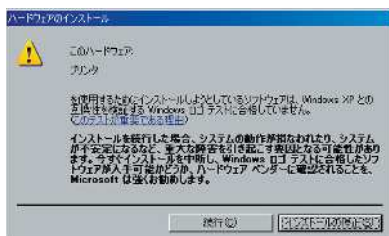
- ⑤ 一覧または特定の場所からインストールするを選び、[次へ] をクリックします。

- ④ ドライバの場所を指定します。



□次の場所を含めるをチェックし、
入力欄に D:\¥for Win¥win2000XP と入力し、
(CD-ROM のドライブが D: の場合)
[次へ] をクリックします。

- ⑤ ハードウェアのインストール画面が表示されます



[続行] をクリックします。

- ⑥ ウィザードが完了しました。



[完了] をクリックします。

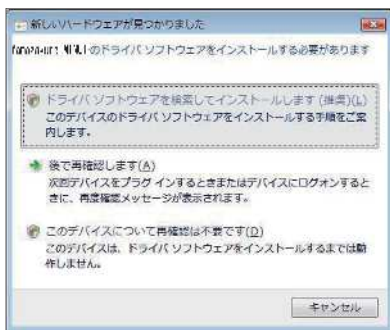
必要なファイルのコピーが開始され、
[プリンタと FAX] フォルダにプリンタの
アイコンが表示されます。

6-1-2 WindowsVista へのセットアップ

WindowsVista にセットアップします。

WindowsVista にセットアップする場合は、ユーザーアカウント制御 (UAC) を無効にしてください。

- ① プリンタと USB ケーブルを接続し、プリンタの電源を入れます。
- ② 新しいハードウェアの検出ウィザードが開始されます。



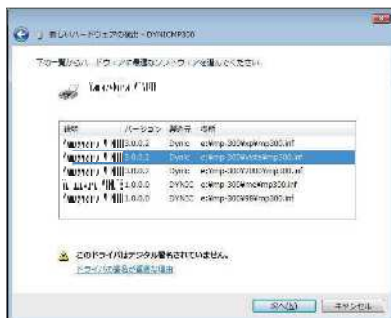
「ドライバソフトウェアを探索してインストールします」をクリックします。

- ③ YamazakuraMINUTE が検出されます。



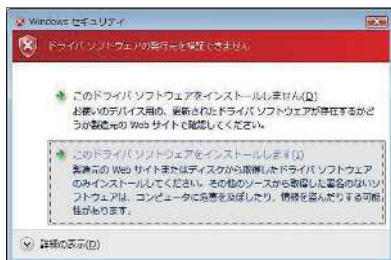
パソコンにプリンタドライバセットアップ CD-ROM を挿入します。

- ④ 最適なソフトウェアを選びます。



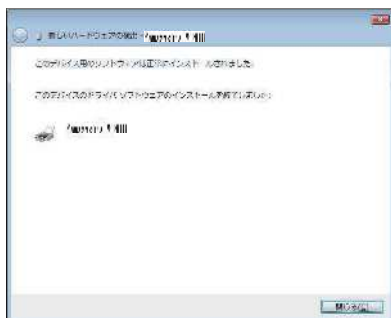
YamazakuraMINUTE.inf を選び、[次へ] をクリックします。

- ⑤ Windows セキュリティ画面が表示されます。



「このドライバソフトウェアをインストールします」をクリックします。

- ⑥ インストールが終了しました。

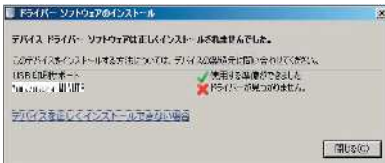


[閉じる] をクリックします。

6-1-3 Windows 7 へのセットアップ

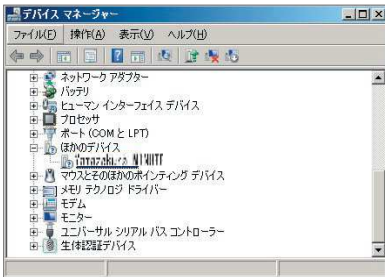
Windows7 にセットアップします。
パソコンにプリンタドライバセットアップ
CD-ROM を挿入してください。
コンピュータの管理者権限が必要です。
Windows 7 では最初にセットアップする場合、
MINUTE のドライバは自動的にインストールされ
ません。デバイスマネージャから手動で追加して
ください。

- ① プリンタと USB ケーブルを接続し、プリンタ
の電源を入れます。
- ② ドライバソフトウェアのインストールが開始
され、下記のメッセージが表示されます。



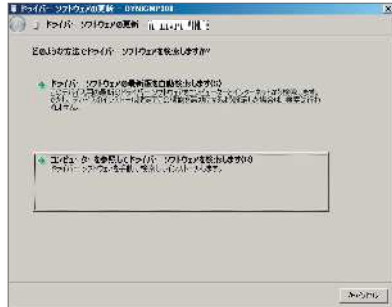
[閉じる] をクリックします。

- ③ コントロールパネルからシステム—デバイス
マネージャを選びます。



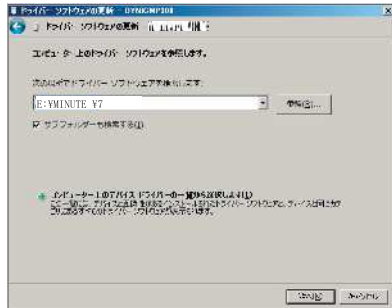
ほかのデバイスの YamazakuraMINUTE を
選び、[操作] メニューから [ドライバーソフト
ウェアの更新] を選びます。

- ④ ドライバソフトウェアを更新します。



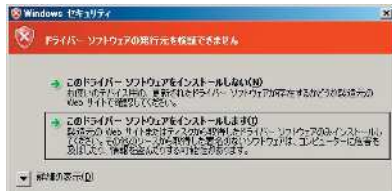
[コンピュータを参照してドライバーソフト
ウェアを検索します] をクリックします。

- ⑤ ドライバソフトウェアの場所を指定します。



入力欄に E:\MINUTE_V7 と入力し、
(CD-ROM のドライブが E: の場合)
[次へ] をクリックします。

- ⑥ Windows セキュリティ画面が表示されます。



[このドライバーソフトウェアをインストール
します] をクリックします。

- ⑦ インストールが終了しました。

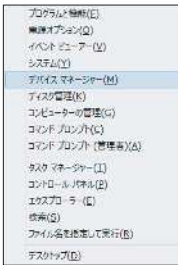
6-1-4 Windows 8 へのセットアップ

Windows 8 にセットアップします。
ダウンロードしたファイルを展開してから
セットアップを行ってください。

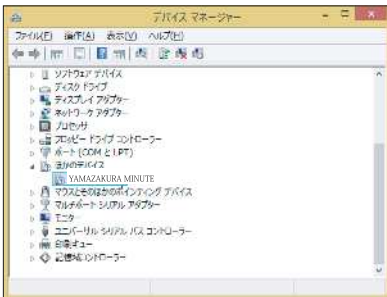
⚠ 注意

コンピュータの管理者権限が必要です。
Windows 8 では最初にセットアップする場合、
MINUTEのドライバは自動的にインストールされ
ません。デバイスマネージャから手動で追加し
てください。

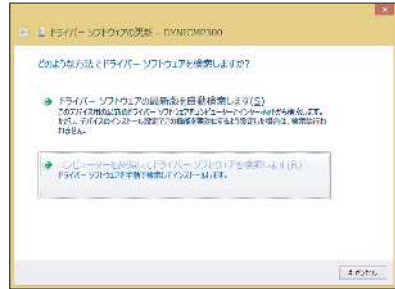
- ① プリンタと USB ケーブルを接続し、プリンタ
の電源を入れます。
- ② 「Windows」キーを押しながら「X」キーを押し
メニューからデバイスマネージャを選びます。



- ③ ほかのデバイスの YAMAZAKURA MINUTE
を選び、[操作]メニューから[ドライバーソフトウェ
アの更新]を選びます。

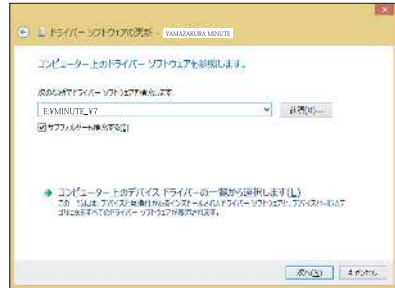


- ④ ドライバソフトウェアを更新します。



[コンピュータを参照してドライバーソフト
ウェアを検索します] をクリックします。

- ⑤ ドライバソフトウェアの場所を指定します。



入力欄に E:\MINUTE\¥7 と入力し、
[次へ] をクリックします。

(展開先のドライブが E: の場合) WIN8 の場合も ¥7 フォルダを指定ください

- ⑥ Windows セキュリティ画面が表示されます。



[このドライバソフトウェアをインストール
します] をクリックします。

- ⑦ インストールが終了しました。

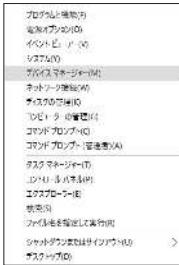
6-1-5 Windows 10 へのセットアップ

Windows 10 にセットアップします。
ダウンロードしたファイルを展開してから
セットアップを行ってください。

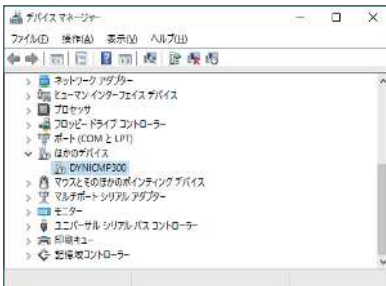


コンピュータの管理者権限が必要です。
Windows 10 では最初にセットアップする場合、
MINUTEのドライバは自動的にインストールされ
ません。デバイスマネージャーから手動で追加し
てください。

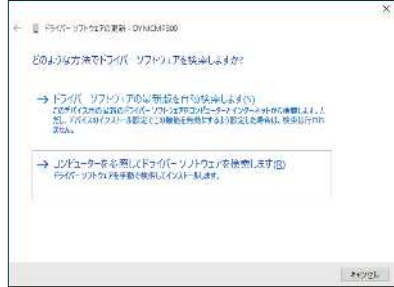
- ① プリンタと USB ケーブルを接続し、プリンタ
の電源を入れます。
- ② 「Windows」キーを押しながら「X」キーを押し
デバイスマネージャーを選びます。



- ③ ほかのデバイスで YAMAZAKURAMINUTE
を選び、[操作]メニューから [ドライバソフト
ウェアの更新] を選びます。

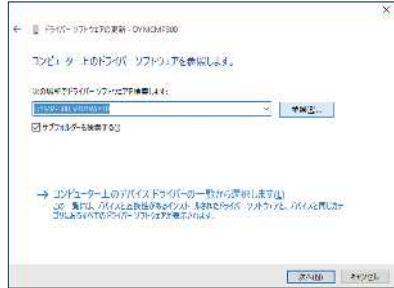


- ④ ドライバソフトウェアを更新します。



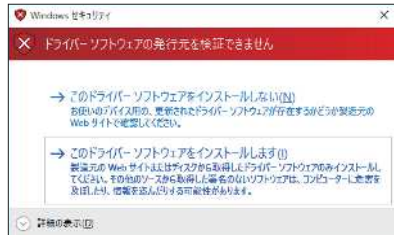
[コンピュータを参照してドライバソフト
ウェアを検索します] をクリックします。

- ⑤ ドライバソフトウェアの場所を指定します。



入力欄に E:\minute¥7 と入力し、[次へ]を
(展開先のドライブが E: の場合)
クリックします。

- ⑥ Windows セキュリティ画面が表示されます。



[このドライバソフトウェアをインストール
します] をクリックします。

- ⑦ インストールが終了しました。

6-2 プリンタケーブル (パラレル) で接続する

プリンタケーブルで接続する場合の注意点

- ・ Windows10/8/7/Vista (64bit/32bit 版) および、WindowsXP (32bit 版) が動作するパソコンでパラレルインターフェイスを搭載している機種に対応しております。
- ・ 印刷中はプリンタケーブルを抜き差ししないでください。
- ・ プリンタケーブルは付属しておりません。別途ご購入ください。
- ・ プリンタケーブルは長さが 5m 以内のものをご使用ください。

ドライバー署名の強制を無効にする

- ・ 64bit 版 Windows10/8 (8.1) にセットアップする場合は、ドライバー署名の強制を無効にして行ってください。無効にせずセットアップを行うと、必要なファイルがコピーされず、プリンタを登録できません。

Windows 8 の場合

- ① 【チャーム】から [設定] を選びます。
- ② 「PC の設定変更」をクリックします。
- ③ [全般] を選びます。
- ④ 『PC の起動をカスタマイズする』で [今すぐ再起動する] をクリックします。
- ⑤ [トラブルシューティング] の [詳細オプション] を選びます。
- ⑥ [Windows のスタートアップ設定] を開き、「再起動」をクリックします。スタートアップ画面
- ⑦ 「7) ドライバー署名の強制を無効にする」を選びます。※キーボードの「7」を押します。

Windows 8.1 の場合

- ① 【チャーム】から [設定] を選びます。
- ② 「PC 設定の変更」をクリックします。
- ③ [保守と管理] を開き、「回復」を選びます。
- ④ 『PC の起動をカスタマイズする』で「今すぐ再起動する」をクリックします。オプション画面
- ⑤ [トラブルシューティング] を開き、「[詳細オプション]」を選びます。
- ⑥ [スタートアップ設定] を開き、「再起動」をクリックします。スタートアップ設定画面
- ⑦ 「7) ドライバー署名の強制を無効にする」を選びます。※キーボードの「7」を押します。

Windows 10 の場合

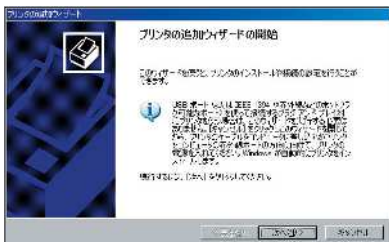
- ① 【スタート】メニューから [設定] を選びます。
- ② 設定画面で [更新とセキュリティ] を選びます。
- ③ 更新とセキュリティ画面で、「回復」を選択し、「PC の起動をカスタマイズする」から [今すぐ再起動する] を選びます。
- ④ オプションの選択で [トラブルシューティング] を選びます。
- ⑤ トラブルシューティング画面で、「[詳細オプション]」を選びます。
- ⑥ 詳細オプション画面で [スタートアップ設定] を選びます。
- ⑦ スタートアップ設定画面で、「再起動」を選びます。パソコンが再起動します。
- ⑧ スタートアップ画面で「7) ドライバー署名の強制を無効にする」を選びます。キーボード「7」

※ドライバー署名の強制の無効は、再起動すると元に戻ります。(有効になります。)

6-2-1 WindowsXP へのセットアップ

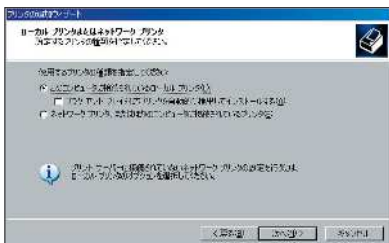
WindowsXP にセットアップします。

- ① [スタート]メニューから[コントロールパネル]を選択し、[プリンタとFAX]を開きます。
- ② [プリンタのタスク][プリンタのインストール]をクリックします。
- ③ プリンタの追加ウィザードが開きます。



[次へ]をクリックします。

- ④ プリンタの接続場所を指定します。



『このコンピュータに接続されているローカルプリンタ』を選び、[次へ]をクリックします。

⚠ 注意

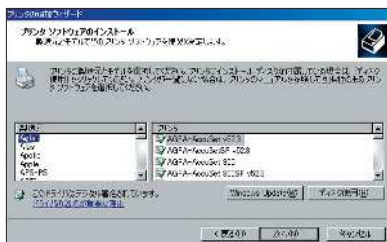
『プラグアンドプレイ対応プリンタを自動的に検出してインストールする』を外します。

- ⑤ 使用するプリンタポートを選択します。

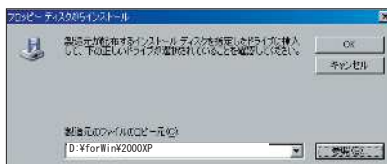


◎次のポートを使用して「LTP1」を選択し、[次へ]をクリックします。

- ⑥ プリンタの製造元とモデルを選択します。
[ディスク使用]をクリックします。



- ⑦ フロッピーディスクからインストール画面が表示されます。



製造元のファイルをコピー元欄に D:\forWin¥2000XP

(CD-ROM のドライブ名が D: の場合) と入力し [OK] をクリックします。

- ⑧ プリンタのモデルを決定します。



プリンタ名を確認し、[次へ]をクリックします。



プリンタ名が「YAMAZAKURA minute」になっていることを確認してください。

- ⑨ プリンタ名を確認します。



通常に使用するプリンタに設定する場合は
はいを選択し、[次へ]をクリックします。



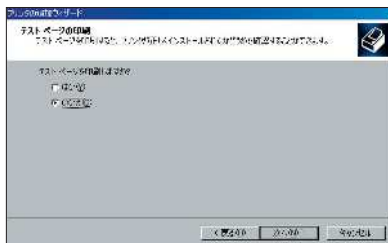
プリンタ名は変更しないでください。

- ⑩ プリンタの共有を設定します。



共有しないを選択し、[次へ]をクリックします。

- ⑪ テストページの印刷画面が表示されます。



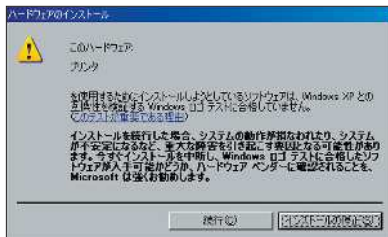
「はい」を選択し、[次へ]をクリックします。

- ⑫ ウィザードが完了しました。



[完了]をクリックします。

- ⑬ ハードウェアのインストール画面が表示されます



[続行]をクリックします。

必要なファイルのコピーが開始され、
 [プリンタと FAX] フォルダにプリンタの
 アイコンが表示されます。

6-2-2 WindowsVista へのセットアップ

WindowsVista にセットアップします。
パソコンにプリンタドライバセットアップ
CD-ROM を挿入してください。

WindowsVista にセットアップする場合は、
ユーザーアカウント制御 (UAC) を無効にして
ください。

- ① [スタート]メニューから[コントロールパネル]
を選択し、[プリンタ]を開きます。
- ② [プリンタのインストール] をクリックします。
- ③ プリンタの追加ウィザードが開きます。



[ローカルプリンタを追加します] を選び、
[次へ] をクリックします。

- ④ プリンタポートを選択します。



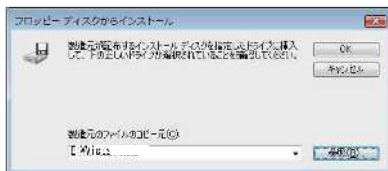
◎既存のポートを使用を選択し、
[LPT1: (プリンタポート)] を選び、
[次へ] をクリックします。

- ⑤ プリンタの製造元とモデルを選択します。



[ディスク使用] をクリックします。

- ⑥ フロッピーディスクからインストール画面が
表示されます。



製造元のファイルのコピー元欄に

E:\Vista

(CD-ROM のドライブ名が E: の場合)
と入力し [OK] をクリックします。

- ⑦ プリンタのモデルを決定します。



プリンタ名を確認し、[次へ] をクリックします。
ことを確認してください。

注意

プリンタ名が「YamazakuraMINUTE」になっている
ことを確認してください。

- ⑧ プリンタ名を確認します。

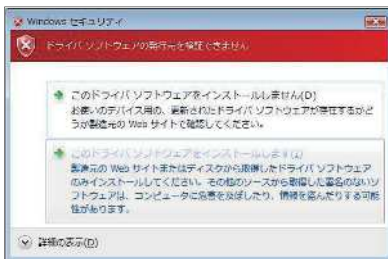


通常に使用するプリンタに設定する場合はチェックして、[次へ] をクリックします。

⚠ 注意

プリンタ名は変更しないでください。

- ⑨ Windows セキュリティ画面が表示されます。



[このドライバソフトウェアをインストールします] を選びます。

- ⑩ プリンタ共有の設定をします。



[このプリンタを共有しない] を選び、[次へ] をクリックします。

- ⑪ ウィザードが完了しました。

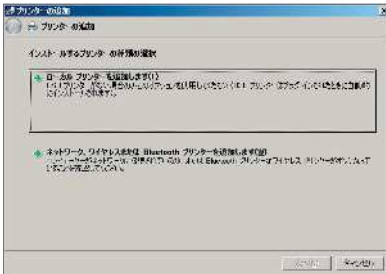


[完了] をクリックします。

6-2-3 Windows 7 へのセットアップ

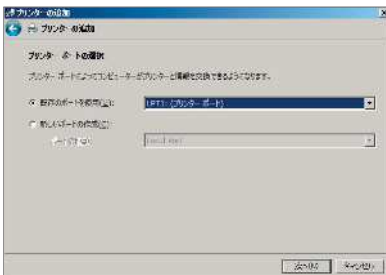
Windows 7 にセットアップします。
パソコンにプリンタドライバセットアップ
CD-ROM を挿入してください。
コンピュータの管理者権限が必要です。

- ① [スタート]メニューから[デバイスとプリンタ]を選びます。
- ② [プリンタの追加]をクリックします。
- ③ プリンタの追加ウィザードが開きます。



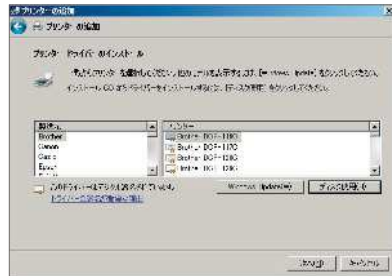
[ローカルプリンタを追加します]を選び、
[次へ]をクリックします。

- ④ プリンタポートを選択します。



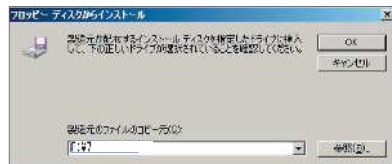
◎既存のポートを使用を選択し、
[LPT1: (プリンタポート)]を選び、
[次へ]をクリックします。

- ⑤ プリンタの製造元とモデルを選択します。



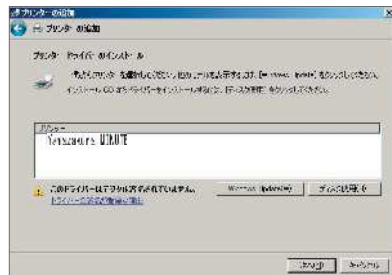
[ディスク使用]をクリックします。

- ⑥ フロッピーディスクからインストール画面が表示されます。



製造元のファイルをコピー元欄に
E:\minute¥7
(CD-ROMのドライブ名がE:の場合)
と入力し [OK] をクリックします。

- ⑦ プリンタのモデルを決定します。



プリンタ名を確認し、[次へ]をクリックします。
ことを確認してください。

⚠ 注意

プリンタ名が「YamazakuraMINUTE」になっている
ことを確認してください。

- ⑧ プリンタ名を確認します。



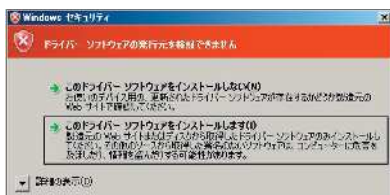
通常に使用するプリンタに設定する場合は
チェックして、[次へ]をクリックします。



注意

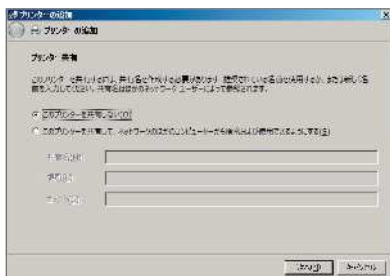
プリンタ名は変更しないでください。

- ⑨ Windows セキュリティ画面が表示されます。



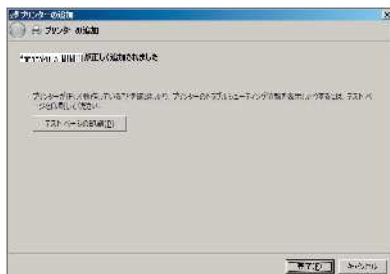
[このドライバソフトウェアをインストール
します]を選びます。

- ⑩ プリンタ共有の設定をします。



[◎このプリンタを共有しない]を選び、
[次へ]をクリックします。

- ⑪ ウィザードが完了しました。



[完了]をクリックします。

6-2-4 Windows 8 へのセットアップ

Windows 8 にセットアップします。
ダウンロードしたファイルを展開してから
セットアップを行ってください。



注意
コンピュータの管理者権限が必要です。

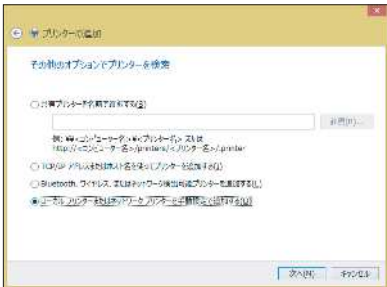
- ① 「Windows」キーを押しながら「X」キーを押したメニューから [コントロールパネル] を選び、デバイスとプリンターを選択します。



- ② [プリンターの追加] をクリックします。

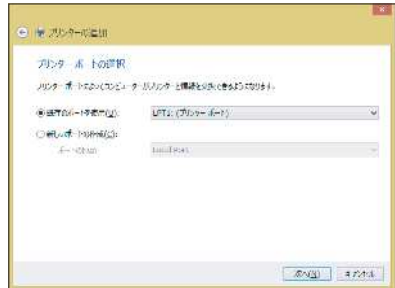


- ③ プリンターの追加ウィザードが開きます。



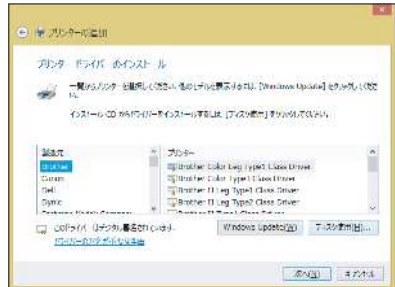
[ローカルプリンターまたはネットワークプリンターを手動設定で追加する] を選び、
[次へ] をクリックします。

- ④ プリンターポートを選択します。



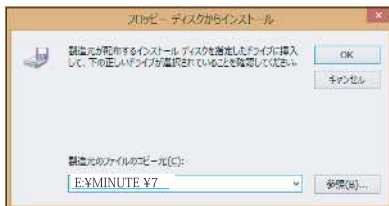
◎既存のポートを使用を選択し、
[LPT1: (プリンターポート)] を選び、
[次へ] をクリックします。

- ⑤ プリンターの製造元とモデルを選択します。



[ディスク使用] をクリックします。

- ⑥ フロッピーディスクからインストール画面が表示されます。



製造元のファイルのコピー元欄に
E:\YMINUTE.Y7
(展開先のドライブ名がE:の場合)
と入力し [OK] をクリックします。

- ⑦ プリンタのモデルを決定します。

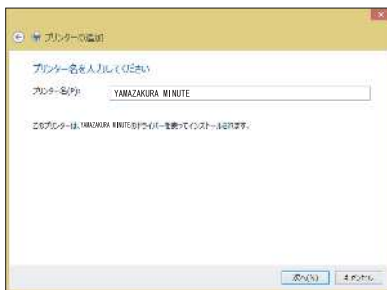


プリンタ名を確認し、[次へ] をクリックします。



注意
プリンタ名が「YAMAZAKURA MINUTE」になっていることを確認してください。

- ⑧ プリンタ名を確認します。

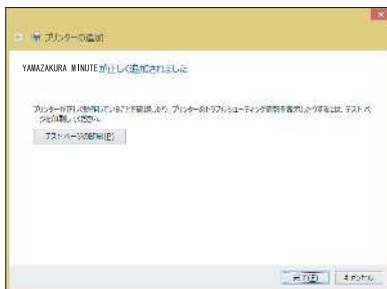


[次へ] をクリックします。



注意
プリンタ名は変更しないでください。

- ⑨ 正しく追加されました。



[完了] をクリックします。

6-2-5 Windows 10 へのセットアップ

Windows 10 にセットアップします。
ダウンロードしたファイルを展開してから
セットアップを行ってください。



注意
コンピュータの管理者権限が必要です。

- ① 「Windows」キーを押しながら「X」キーを押しながらメニューから [コントロールパネル] を選び、デバイスとプリンターを選択します。



- ② [プリンターの追加] をクリックします。



- ③ デバイスの追加ウィザードが開きます。



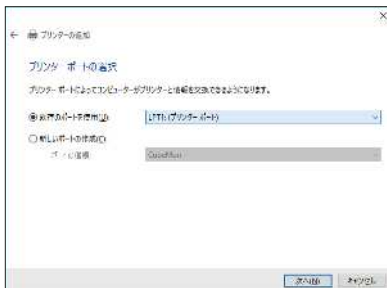
プリンターが一覧にない場合 **ディスク使用** を選びます。

- ④ プリンターの追加ウィザードが開きます。



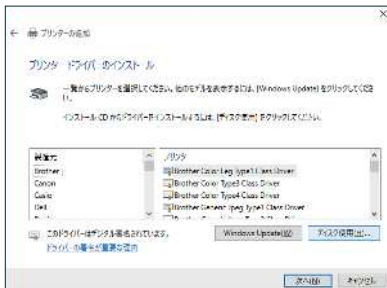
[ローカルプリンターまたはネットワークプリンターを手動設定で追加する] を選び、[次へ] をクリックします。

- ⑤ プリンターポートを選択します。



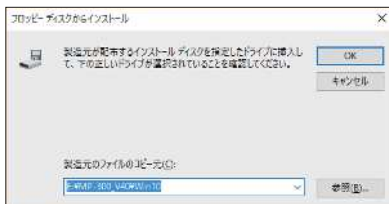
◎既存のポートを使用から [LPT1: (プリンターポート)] を選び、[次へ] をクリックします。

- ⑥ プリンターの製造元とモデルを選択します。



[ディスク使用] をクリックします。

- ⑦ フロッピーディスクからインストール画面が表示されます。



製造元のファイルのコピー元欄に
E:¥minute¥7

(CD-ROMのドライブ名がE:の場合)
と入力し [OK] をクリックします。

- ⑧ プリンターのモデルを決定します。

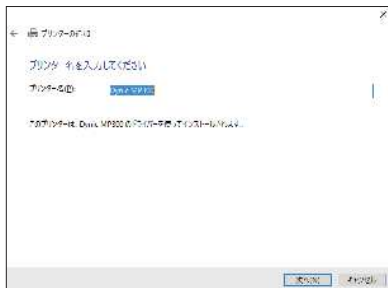


プリンターを確認し、[次へ]をクリックします。



プリンターが「YamazakuraMINUTE」になっていることを確認してください。

- ⑨ プリンター名を確認します。



[次へ] をクリックします。



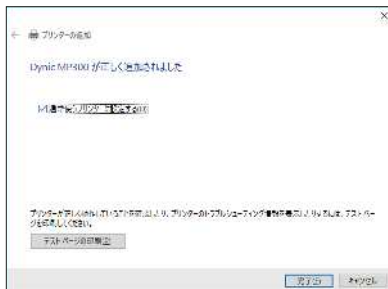
プリンター名は変更しないでください。

- ⑩ Windows セキュリティ画面が表示されます。



[このドライバーソフトウェアをインストールします] をクリックします。

- ⑪ 正しく追加されました。



[完了] をクリックします。